



Výroční zpráva 2021

ISKÉRKA OBECNĚ PROSPĚŠNÁ SPOLEČNOST



POSLÁNÍ ORGANIZACE

Pomáháme lidem s duševním onemocněním k návratu do běžného života. Osvětou přispíváme ke zlepšení postoje veřejnosti k duševně nemocným.

VIZE

Naší vizí je samostatný klient, spokojený se svým vlastním životem. Jsme přesvědčeni, že naše podpora k tomu významně přispívá.

Podporujeme klienty v rozvoji sebepoznání, sebevědomí, samostatnosti a v opětovném nalezení smyslu života.

Přispíváme k rozvoji jejich vlastního potenciálu. Posilujeme úlohu rodiny a blízkých v procesu sociální rehabilitace.

Rozvíjíme síť zaměstnavatelů, poskytujících pracovní místa pro lidi s duševním onemocněním (včetně osvěty a podpory v procesu zaměstnávání).

Podporujeme lidi, kteří pociťují duševní nepohodu, aby se nebáli včas vyhledat odbornou pomoc.

Dalším pilířem naší vize je společnost/veřejnost, přístupující k lidem s duševním onemocněním bez předsudků.

Pořádáme/organizujeme vzdělávací aktivity, besedy a kulturní akce zaměřené na duševní zdraví, osvětu a prevenci duševních onemocnění.

Věříme, že informování a dlouhodobá osvětová práce s veřejností snižuje neopodstatněný strach, zbavuje polopravd a předsudků mezi duševně nemocnými a tzv. „zdravou“ populací. Dobrá informovanost je základem pro správnou pomoc.

A nezanedbatelnou součástí vize je profesionální přístup, respektovaná a důvěryhodná organizace, jejíž zaměstnanci jsou spokojeni.

Tvoříme organizaci, která poskytuje sociální službu pro lidi s duševním onemocněním na principech partnerství, úcty a profesionality.

Průběžně budujeme a rozšiřujeme kvalitní tým pracovníků, jak pro řízení, tak pro přímou práci s klienty. Dbáme na spokojenost zaměstnanců. Sdílíme společné hodnoty.



Motto:

„Život má smysl, více než to. Ponechává si smysl za všech okolností, a to díky možnosti najít smysl i v utrpení, přetvořit utrpení v lidské rovině k výkonu – jedním slovem vydat svědectví o něčem, čeho je člověk schopen i při ztroskotání“.

Viktor Emmanuel Frankl

Podporujeme výměnné pobyty zaměstnanců mezi partnerskými organizacemi s cílem posilování kvality naší práce.

Jsme otevřeni změnám a novým přístupům v poskytované péči.

Zapojujeme se do tvorby koncepce bytové politiky města, regionu a kraje s cílem vytvoření dostupného bydlení pro lidi s duševním onemocněním.

Podílíme se na reformě psychiatrické péče.

Aktivně spolupracujeme se sítí poskytovatelů péče sociální i zdravotní, se školami, státní i podnikatelskou sférou, s dobrovolníky.

HODNOTY

Sdílení společných hodnot, jejich vědomí a přijetí/akceptace vede k větší spokojenosti a kvalitě práce uvnitř týmu i s klientem. Hodnoty se snažíme rozvíjet a naplňovat při každodenní práci

- **respekt a partnerství** - ctíme individualitu, jedinečnost, svobodu myšlení.

- **profesionalita** - odpovědnost, sebereflexe, otevřená komunikace, odborné znalosti a dovednosti, odbornost, efektivita, kreativita, důslednost, plné nasazení, jistota, lehkost. Profesionál je správný člověk, který na správném místě dělá správné věci ve správný čas.

- **důvěra = víra** - posilujeme víru ve vlastní schopnosti, rozvíjíme bezpečné prostředí, pozitivní a kreativní přístup.

- **ekonomická stabilita** - efektivní a transparentní hospodaření, finanční rezerva, kvalitní a motivující finanční ohodnocení zaměstnanců.

- **loajalita** - zachovávání dobrého jména organizace (dodržování slibů a dohod, spolehlivost ve vztazích se spolupracovníky), **poctivost, snášenlivost** při jednání, **respektování** zájmů druhých, **sounáležitost** s posláním a vizí organizace, **schopnost přijmout nepopulární opatření či snášet nepohodlí ve prospěch organizace.**



ÚVODNÍ SLOVO	6
SLOVO P. PAVLA HOFÍRKA	7
ZÁKLADNÍ ÚDAJE O SPOLEČNOSTI	8
Organizační struktura	9
TÝM	10
Vzdělávání pracovníků v přímé péči	10
Supervize	10
SOCIÁLNÍ SLUŽBA – ISKÉRKA – SOCIÁLNÍ REHABILITACE	11
Pracovní uplatnění klientů	12
Rehabilitační činnosti	13
Spolupráce s organizacemi, dalšími odborníky a psychiatrickými nemocnicemi	17
Statistika sociální rehabilitace	18
Příklady dobré praxe	19
TÝDNY PRO DUŠEVNÍ ZDRAVÍ	21
HOSPODAŘENÍ ORGANIZACE	24
Zpráva auditora o ověření účetní závěrky k 31. 12. 2021	28



Milí přátelé, vážení čtenáři,

právě jste otevřeli naši výroční zprávu. Minulý rok opět přinesl do našich životů hodně nejistot, ale chtěla bych se s vámi krátce podělit o to dobré, a nebylo toho málo.

Ve spolupráci s městem **Zlín byla naše organizace v roce 2021 oceněna** za práci pro lidi s duševním onemocněním a vybrána jako jeden z příjemců výtěžku Novoročního koncertu Zlínského kraje a Statutárního města Zlín.

Díky římskokatolické farnosti a T-klubu **znovu ožila Galerie Kostnice** a po 3 letech byla zahájena nová výstavní sezóna. Na pozici custodů zde našlo práci 6 klientů.

A jaké to je být custodem v Kostnici? „Byl jsem tehdy nezaměstnaný a bez jistot, proto jsem na doporučení oslovil Iskérku, která mi pomáhala s „papírovou válkou“ ohledně mnohých vyřizování a také mě učila lépe si organizovat čas, nastavila mi takové mé zrcadlo. Velmi rád jsem tuto nabídku přijal, protože ona náplň práce kustoda – hlídat výstavu výtvarných děl, je blízka mému kulturnímu zaměření, neboť jsem dálkový student teologie a původním vyučením knihkupec.

Podařilo se navázat úspěšnou spolupráci se **Sušínou zpod Radhošťa**, která funguje jako chráněná dílna. **Našlo v ní uplatnění 9 našich klientů.** Stala se možností i pro ty, u nichž již nebyl předpoklad návratu do pracovního procesu.

Sušírnu vnímáme jako top „zaměstnavatele“ pro lidi se zdravotním postižením v Mikroregionu Rožnovsko. Je stále kapkou v moři, ale Bohu díky za ni.

Díky dalším možnostem, jak na chráněném, tak na volném trhu práce, mělo pracovní uplatnění 30 klientů z celkového počtu 55 klientů, tedy cca 54 %.

Od května 2021 vyjížděl náš tým pravidelně do Psychiatrické nemocnice v Kroměříži, aby se osobně setkával s lidmi, kteří se po hospitalizaci vracejí do svého přirozeného prostředí. Iskérka jim pomáhá návrat ulehčit, pomáhá jim dělat malé kroky na cestě k zotavení a tím zvyšuje jejich šanci na plnohodnotný život.

Pokračovala setkání s duchovním, která účastníky inspirovala ke kladení otázek a hledání odpovědí. Klienti uměli ocenit moudrá slova duchovního. Je to až k nevíře, kolik krásných, blízkých i vzdálených lokalit, jsme navštívili, např. Obec Bílou, Staré Hamry, Teplice nad Bečvou, Olomouc, Ostrava.

A co říct závěrem? Podporovat dobré věci má smysl.

Děkuji všem našim partnerům, dárcům, dobrovolníkům, lektorům, kolegům a příznivcům. Společně měníme věci k lepšímu a věřím, že se nám to bude dařit i v nadcházejícím roce.

Alena Jbaili
ředitelka Iskérka o.p.s.



Rok s Iskérkou

Už druhý rok byl poznamenaný probíhající epidemií. V mnohém byl stejný jako minulý: Setkání s klienty Iskérky bylo méně, termíny se rušily či posouvaly, a nikdy jsem netušil, kolik a kteří přijdou. Přitom stále trvalo naše odhodlání, že setkání nevzdáváme, a když to bude možné, tak se opět uvidíme.

V něčem to ale bylo jiné: Kovid už nebyl hlavní téma. Začali jsme epidemii brát jako běžnou součást života, omezuje, obtěžuje, ale nezabrání nám žít. Mluvili jsme opět o tom, co platí v každé době. Jak unést těžké situace, jak zkoušet změnit svůj život k lepšímu, jak dokázat vidět to dobré kolem sebe i v sobě.

Nemyslím, že bychom přišli na nějaké nové návody či objevy. Ale připomněli jsme si to, co většinou instinktivně všichni víme, a co je dobré, když zazní nahlas. Bylo důležité si uvědomit, že žijeme všichni stejný život, že se potýkáme s podobnými problémy, a že tím vším nejdeme sami, ale společně.

Doufám, že pro některé byl čas našich setkání povzbuzením. A jestli jsem aspoň trochu pomohl, tak jsem rád.

P. Pavel Hofírek



ZÁKLADNÍ ÚDAJE O SPOLEČNOSTI

Iskérka o.p.s. byla založena Blankou Ammann notářským zápisem ze dne 4. 11. 2010 a následně byla společnost dne 27. 1. 2011 zapsána do rejstříku obecně prospěšných společností.

Účelem založení společnosti je:

- Podpora občanů v zájmu naplnění jejich lidských práv
- Podpora občanů zdravotně postižených
- Podpora zlepšení kvality jejich života a rozvoj zdravotně sociální péče
- Sociální služby
- Sociální podnikání
- Doplňková činnost

Naše činnost spočívá především v podpoře lidí s duševním onemocněním ambulantní a terénní formou. Naším přáním je, aby lidé, kteří k nám přijdou, našli takovou podporu a sílu, aby mohli žít svůj život dle vlastních představ s minimální mírou podpory. Snažíme se maximálně přispět k rozvoji jejich celkového potenciálu a nabízet možnosti k jejich celostnímu rozvoji.

Sídlo společnosti:

Chodská 534, 756 61
Rožnov pod Radhoštěm
774 274 800

Telefon:

E-mail:

info@iskerka.cz

Webové stránky:

www.iskerka.cz

IČ:

28647912

Datová schránka:

ID a49sup9

Bankovní spojení:

Fio Banka

Číslo účtu:

2100364177/2010

Zakladatelka:

Blanka Ammann

Statutární zástupce:

Mgr. Alena Jbailí

Správní rada společnosti:

JUDr. Jana Kašíková,
předsedkyně správní rady

Liběna Petřeková

Ing. Olga Zabloudivá

Dolores Vašková

PhDr. Petr Vejrosta

Ing. Alena Vašků

Dozorčí rada společnosti:

Mgr. Filip Coufal,

předseda dozorčí rady

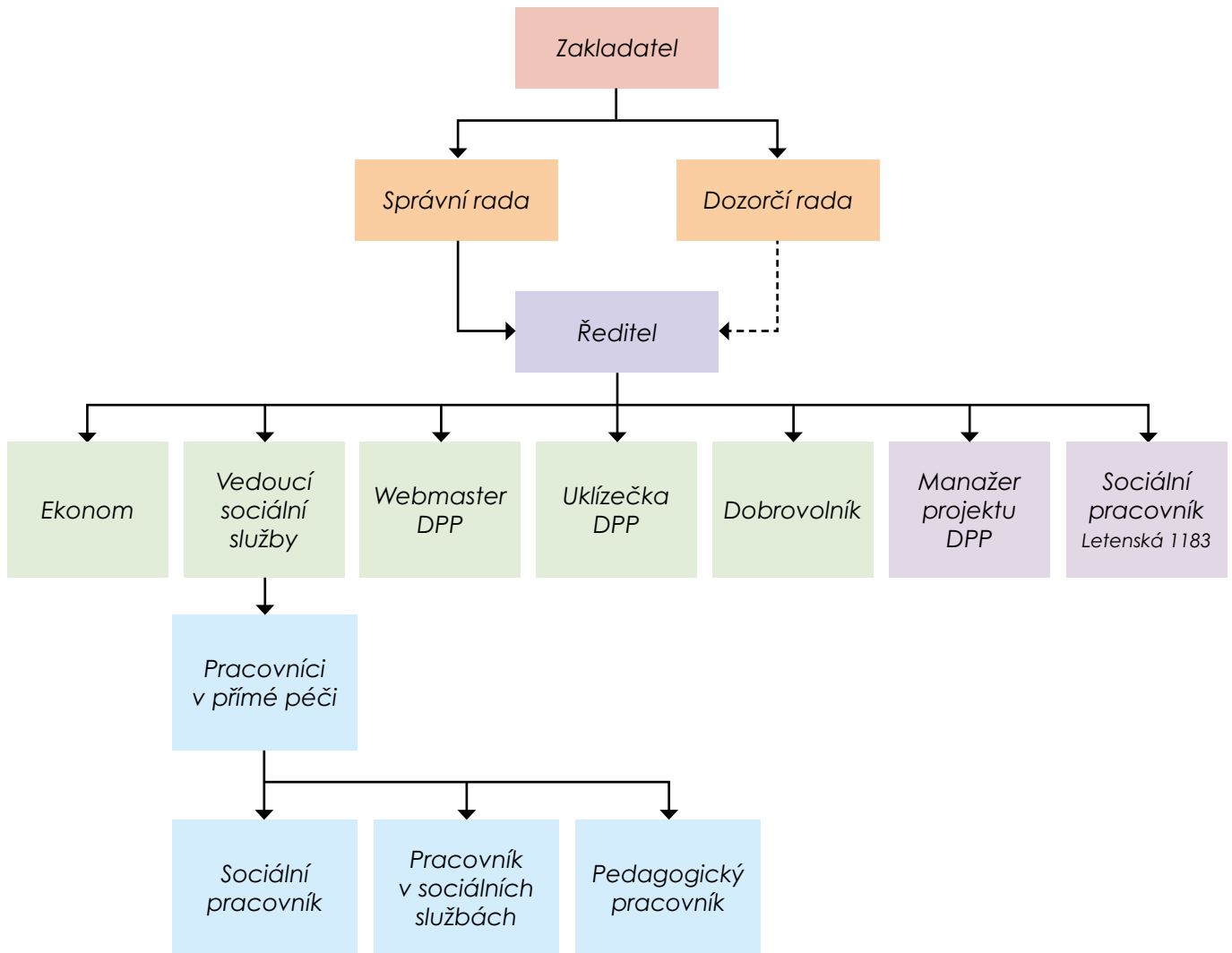
RNDr. Ivan Lukáš

Jarmila Mikulášková

Iskérka o.p.s. je členem Asociace komunitních služeb v oblasti péče o duševní zdraví.



ORGANIZAČNÍ STRUKTURA



Vzdělávání pracovníků v přímé péči

Celoživotní vzdělávání je cenným nástrojem našeho profesního a osobního růstu. Získané poznatky sdílíme v rámci týmu, diskutujeme o nich a zavádíme do praxe. Náš přístup v práci s klienty tak obohacujeme a rozšiřujeme v souladu s rozvojem oboru. Vzdělávání se tímto stává důležitou součástí strategického rozvoje služby a zvyšování její kvality.

Také loni oblast vzdělávání poznamenala koronavirová pandemie, část kurzů jsme absolvovali v online prostředí:

- **Základy přístupu k lidem s duševním onemocněním**
- **Krátké intervence při práci s nemotivovanými klienty sociálních služeb**
- **Hranice při práci v sociálních službách**
- **Snížování závislosti uživatelů na sociální službě**

Některé se podařilo absolvovat osobně:

- **Psychiatrické minimum**
- **Zplnomocňování a podpora silných stránek v pomáhajícím rozhovoru**

Supervize

Všichni pracovníci se pravidelně účastnili supervizi pod odborným vedením nezávislých odborníků Mgr. Šárky Hlisenkové (případové vedení) a Mgr. Piotra Wardeckeho (týmová supervize). V bezpečném prostředí jsme diskutovali nad otázkami, které práce s lidmi přináší, vzájemně jsme sdíleli své postoje, ventilovali emoce, pracovali se zpětnou vazbou a orientovali se na řešení. Celkem byla týmu poskytnuta podpora ze strany supervizorů v rozsahu 37 hodin.

Jsem Peer

Ve víru medií se k vám doneslo slovo Peer. Nevíte, co si pod tím pojmem představit? Peer je vrstevník, je to rovnocenný partner, je to průvodce na cestě zotavení. Nejčastěji tuto profesi naleznete v péči o duševní zdraví, tedy v psychiatrických nemocnicích nebo v centrech duševního zdraví. S peer konzultantem se také můžete setkat v sociálních službách.

S psychiatrií mám osobní zkušenost, již 10 let jsem na cestě uzdravení. Zažila jsem různá období, různé barvy. Od nejtemnější černi, přes všední šed' až

k zářivé žluté s červánky. Mnoho lidí se mě ptá, co mi nejvíce pomohlo ke stabilizaci, mít sílu, odvalu a chuť do života. Odpověď není jednoduchá, avšak první, co mi bleskne hlavou, je faktor času. Jsou zde samozřejmě i další – podpora okolí, doktorů a léků, ale co je absolutně nenahraditelné, je léčba časem a trpělivostí.

Stěžejním kamenem mé cesty je má práce. Být peer pracovníkem je pro mě smysluplné a jsem ráda, že mohu předávat své zkušenosti a přinášet naději na spokojený život. V sociální rehabilitaci Iskérka pracuji jako plnohodnotný člen profesionálního týmu. Moje práce i moje nemoc mi dala velkou pokoru k životu a snažím se radovat i z nejmenších maličkostí, jelikož život se má užívat a prožít.

Olga Pernická



Již od roku 2003 je Iskérka místem, kde jsou dveře otevřené všem lidem se zkušeností s duševním onemocněním. Iskérka neboli sedmikráska, je stále kvetoucí rostlinka. Letité zkušenosti, otevřenost k novému a variabilita je tím, co pomáhá Iskérce stále růst a kvést.

Služba je určena lidem s duševním onemocněním z oblastí psychóz, neuróz, poruch osobnosti a lidem s příznaky duševního onemocnění ve věku od 18 do 80 let, kteří mají obtíže alespoň v jedné z následujících oblastí:

- zdraví (s pochopením nemoci, předcházení relapsům),
- sociální vztahy (ztráta přátel, partnera, nepochopení příbuzných a okolí – jsou ohroženi sociální izolací),
- práce (ztráta zaměstnání a k tomu potřebných dovedností),
- učení (nedokončení studia),
- bydlení (obtíže s vykonáváním běžných úkonů v domácnosti, ztráta bydlení apod.),
- péče o sebe (obtíže s osobní hygienou, neupravený zevnějšek a oděv),
- ztráta pocitu vlastní hodnoty (ztráta sebevědomí),
- volný čas (neví, jak plánovat a naplnit volný čas).

CÍLE SLUŽBY

Zotavení dovedností – obnovíte nebo získáte dovednosti potřebné pro běžný život. Budete samostatní v oblasti péče o sebe, vzdělání a práce.

Zotavení vnějšího prostředí – upevníte sociální vazby s rodinou, přáteli, kolegy. Budete umět smysluplně trávit volný čas.

Zotavení vnitřního stavu – uvědomíte si svou vlastní hodnotu. Budete znát své potřeby a přání, porozumíte své nemoci, zvládnete potíže a problémy, které s sebou nemoc přináší.

PŘI POSKYTOVÁNÍ SLUŽBY STAVÍME NA TĚCHTO ZÁSADÁCH:

Naděje – nasloucháme vám, zajímá nás vaše životní situace. Podpoříme vás, abyste našli své vize a věřili v jejich dosažení.

Zplnomocnění – podpoříme vaši sebevědomí a samostatnost.

Odpovědnost za sebe sama – převzmete zodpovědnost za vlastní život. Stanete se řidičem svého života. Budete zkoušet nové věci, učit se ze svých chyb a sami se rozhodovat.

Smysluplná role – naleznete nové životní role. Začnete budovat život podle vlastní volby.

Služba sociální rehabilitace byla poskytována celoročně ambulantní i terénní formou v souladu s § 70 Zákona č. 108/2006 Sb. o sociálních službách:

V průběhu roku ovlivnila způsob poskytování služby koronavirová pandemie. V zájmu ochrany zdraví klientů a zaměstnanců jsme omezili skupinové rehabilitační aktivity. Klienti byli podporováni ambulantně i terénně, a to jak v sídle organizace nebo na nově otevřeném pracovišti na poliklinice v Rožnově p. R. Konkrétní podpora u jednotlivých klientů se lišila podle jejich osobní zakázky, životní situace, ve které se nacházeli a zdravotního stavu. V souvislosti s pandemií jsme klientům nadále poskytovali podporu tak, aby se necítili být sociálně izolovaní, pomáhali jsme jim zorientovat se v množství informací předkládaných médií, poskytovali jsme informace týkající se vyřizování běžných záležitostí, podali jsme pomocnou ruku klientům, kteří si nevěděli rady s praktickou stránkou vakcinace či testování, e-recepty, používání ochranných pomůcek aj.

I přes nepříznivou situaci jsme v rámci poskytovaných činností podporovali lidi s duševním onemocněním ve znovunabytí kompetencí, které vlivem nemoci ztratili – od schopnosti komunikovat s okolím přes schopnost dodržovat pravidelný denní režim, učit se novým dovednostem, znovuzískat sebevědomí a schopnost samostatného života až po částečný či úplný návrat do pracovního procesu. Na podpoře klientů se podílel celý tým sociální rehabilitace.

Od 1.6.2021 jsme do týmu přijali člověka s vlastní zkušeností s duševním onemocněním, kterému se říká „Peer“. A co se za tímto slovem skrývá, vám zkusí podhalit Olga Pernická.

„Ve víru médií se k vám doneslo slovo Peer. Nevíte, co si pod tím pojmem představíte? Peer je vrstevník, je to rovnocenný partner, je to průvodce na cestě zotavení. Nejčastěji tuto profesi naleznete v péči o duševní zdraví, tedy v psychiatrických nemocnicích nebo v centrech duševního zdraví. S peer konzultantem se také můžete setkat v sociálních službách.“



S psychiatrií mám osobní zkušenost, již 10 let jsem na cestě uzdravení. Zažila jsem různá období, různé barvy. Od nejtemnější černi, přes všední šed' až k zářivé žluté s červánky. Mnoho lidí se mě ptá, co mi nejvíce pomohlo ke stabilizaci, mít sílu, odvalu a chuť do života. Odpověď není jednoduchá, avšak první, co mi bleskne hlavou, je faktor času. Jsou zde samozřejmě i další – podpora okolí, doktorů a léků, ale co je absolutně nenahraditelné, je léčba časem a trpělivostí.

Stěžejním kamenem mé cesty je má práce. Být peer pracovníkem je pro mě smysluplné a jsem ráda, že mohu předávat své zkušenosti a přinášet naději na spokojený život. V sociální rehabilitaci Iskérka pracuji jako plnohodnotný člen profesionálního týmu. Moje práce i moje nemoc mi dala velkou pokoru k životu a snažím se radovat i z nejmenších maličkostí, jelikož život se má užívat a prožít“.

Pracovní uplatnění klientů

V první půlce května se v Iskérce konalo setkání klientů s ředitelem TKA Rožnov Jakubem Sobotkou, který prezentoval možnost **sezónní práce v galerii Kostnice**. Nabídku přijalo 6 klientů, kteří od června do září provázeli návštěvníky 2 výstavami.

A jaké to je „být kustodem v Kostnici“? Odpovídá Vojtěch Hýbl.

Pracovnice v sociálních službách Iskérky <http://iskerka.cz/> mi nabídla právě tuto brigádu. Byl jsem tehdy nezaměstnaný a bez jistot, proto jsem na doporučení oslovil právě tuto organizaci, ve které mi pomáhala s „papírovou válkou“ ohledně mnohých vyřizování a také mě učila lépe si organizo-

vat čas, nastavila mi takové mé zrcadlo.

Velmi rád jsem tuto nabídku přijal, protože ona náplň práce kustoda – hlídat výstavu výtvarných děl je blízka mému kulturnímu zaměření, neboť jsem dálkový student teologie a původním vyučením knihkupec.

V rožnovské Kostnici se neměly vystavovat kosti, někteří návštěvníci se skutečně těšili, že je uvidí v menším, než v Kutné Hoře, ale tvorba malířů, která má také nějaký duchovní náboj. Jsem křesťan a rád se setkávám s lidmi, takže to pro mě bylo velmi přitažlivé.

A při té samotné výstavě, kdy nejprve se představil malíř Petr Štěpán <https://www.stepanpetr.cz/> se svým cyklem Credo, jsem vždy vstupoval jako do kaple a skutečně jsem se mohl modlit, studovat, přemýšlet, a hlavně se setkávat s lidmi, jsem se cítil jako ryba ve vodě.

Také druhá výstava výtvarníka Svatopluka Klimeše <https://www.svatopluk-klimes.cz/>, kde prostřednictvím básní Jiřího Melicha představil své nejnovější dílo v japonském umění haiku, byla pro mě velmi inspirativní i na přemýšlení, takže jsem měl i tu odvalu si ono umění v sešitku vyzkoušet na vlastní kůži.

Doufám, že také všem návštěvníkům, kterých mimochodem na galerii nebylo málo, se výstava líbila a ať už jako kustod nebo jako divák se jistě těším na další.

Děkuji moc za tuto zkušenost.

A jaké to je „být kustodem v Kostnici“? Odpovídá Iveta Porubová.

Letos byly k zhlédnutí v Rožnovské galerii Kostnice výstavy dvou autorů. První výstava nesla název Credo od autora Petra Štěpána. Druhá výstava se



jmenovala Pastelkou a ohněm od autora Svato-
pluka Klimeše. Obě tyto výstavy bylo možné na-
vštívit od května do konce září. Díky římskokato-
lické farnosti v Rožnově pod Radhoštěm, mohla
agentura TKA za pomoci Iskérky, města Rožnova
pod Radhoštěm a firmy Solartec, dát pracovní
příležitost kustodům výstavy. Byla to krásná sezó-
na a návštěvníci byli také spokojeni. Líbilo by se
nám, aby tato spolupráce dále pokračovala. Má
to význam! Galerie Kostnice dává Rožnovu pěkné
kulturní vyžití. Za letošní kustody si dovolím říct, že
to byla vydařená sezóna. Už nyní se těšíme na tu
nadcházející.

Navázali jsme také úspěšnou spolupráci se **Sušír-
nou zpod Radhošťa**, která funguje jako chráněná
dílna.

A jak hodnotí práci v Sušírně klienti?

Můžu pracovat dle svého tempa, mám možnost
upravit si výši úvazku, počet dnů, hodin v týdnu.
Práce je v místě mého bydliště. Moc si nevydělám,
ale práce mi vyhovuje pro kontakt s lidmi, jsem
v jiném sociálním prostředí, podpora v denním re-
žimu. Je to pro mě velká věc, že jsem se odhod-
lala a nastoupila do práce. Žiji však s obavami,
že neúspěch ve zvládnutí zaměstnání se projeví na
mém zdravotním stavu a mohla bych přijít o svůj
stabilizovaný stav.

V Sušírně jsou dvě směny, na jedné se mi pracu-
je lépe. Zkoumala jsem, proč to tak je. Uvědomila
jsem si, že na jedné směně pracují pouze lidé s du-
ševním onemocněním, proto se tam cítím lépe.
Na druhé směně pracují i lidé s tělesným postiže-
ním, vedou divné řeči, nechápou, že psychicky
nemocný člověk to může mít tak, jak to má.

V chráněné dílně se cítím bezpečně, jsou tam lidé
stejně nemocní, nemusím nic předstírat. Řeknu, jak
mi je, že moc práce v ten den neudělám, nemu-
sím se za to stydět. (porovnání s otevřeným trhem
práce). Všichni jsou na jedné lodi.

D.K.

Rehabilitační činnosti

Rehabilitační činnosti probíhají v různých nácviko-
vých dílnách. Pro klienty jsou místem společných
setkání, kde mohou rozvíjet tvůrčí dovednosti, kre-
ativitu a představivost. Při činnostech si osvojují
nové návyky. Někteří se připravují na zaměstnání
a trénují si udržení denního režimu. V dílnách pa-
nuje přátelská atmosféra. Při tvorbě zapomínají na
své starosti a negativní myšlenky, a dělají kroky na
své osobní cestě k zotavení.

**Rukodílna je zaměřená na rozvoj manuálních, so-
ciálních a psychických dovedností individuální
nebo skupinovou formou. S každou novou doved-
ností a větší vírou v sebe se zvyšuje šance člověka
na plnohodnotnější a radostnější život.**

Klienti měli velkou potřebu komunikovat a sdílet
své obavy z trvající pandemie. Setkávání a sdíle-
ní je pro mnohé důležitou potřebou někam patřit,
být součástí něčeho.

Společně jsme tvořili košíky, anděly a hvězdy z re-
cyklovaného papíru. Zkusili jsme i něco nového –
učili jsme se tvořit svíčky a svícny, které jsme zdo-
bili dekupáží (ubrouskovou technikou). Vyráběli
jsme mýdla, drobné textilní předměty do domác-
nosti - tašky, chňapky, zástěry, vyzkoušeli jsme si
enkaustiku.



Tiskařská dílna je nácviková dílna s prvky ergo a arteterapie. Klienti se učí zacházet s různými pomůckami, technikami, materiály, dekoracemi. Mohou zde vytvářet vlastní návrhy a rozvíjet svoji kreativitu.

Klienti se zapojili do výroby drobných dekorací a přání z papíru. Aktivita byla zaměřena více na jemnou motoriku a kreativitu. K tvorbě sloužily rozmanité pomůcky k formátování papíru - od běžných nůžek přes speciální ozobené nůžky, řezačku, raznice s využitím tlaku Big shot. Pro zdobení a kolorování využívali razítka, ozdobné fixy, tupovací sady, flitry, perličky a jiné. Pro mnohé z klientů je setkání s těmito materiály nová zkušenost a možnost na chvíli okusit zcela novou aktivitu s výtvarným zaměřením. Široká paleta barev, jak využitých papírů, tak razítek, nabízí možnost vyjádřit své pocity a prožívání pomocí barevných kompozic. Spolu s pracovníkem dílny má klient možnost tvořit samostatně a popustit svou uzdu fantazii nebo k tvoření využít předloh a šablon. Výsledkem bývají krásná ozdobná přání využitelná k různým příležitostem oslav a svátků. Tvůrčí zpracování etiket bývá často velmi obtížné a podílí se na něm více klientů. Výrobu má možnost pracovník rozdělit na dílčí činnosti a dle obtížnosti doporučit klientům v rámci jejich nácviku. Po pečlivém zkompletování a zabalení jsou hotová přáníčka nabízena na osvětových akcích, Jarmarku neziskových organizací nebo vánočních jarmarcích.

Zahradní dílna – činnosti na zahradě jsou prostorem pro získávání nových dovedností a zkušeností při péči o bylinky, zeleninové záhony, ovocné stromy a keře. Rozmanitost ročních období nabízí

množství smysluplných aktivit, které jsou blahodárné pro organismus, načerpání potřebných sil i duševní rovnováhy. Pravidelná aktivizace v rámci zahradní dílny umožňuje klientům zvýšit fyzickou kondici, zlepšit duševní klid a pohodu. Přes manuální a tvořivou práci na zahradě mají možnost osvojit si nové dovednosti a získat třeba zcela nový vztah k přírodě.

Naše přírodní zahrada je plná jedlých keřů. Trvale pěstujeme rybíz, maliny, ostružiny, jablka, vlašský ořech aj. V jarních měsících přidáváme do připravených záhonů sazenice cuket, dýní, rajčat, celeru, pažitky. Z víceletých bylinek se nám velmi daří šalvěji, mátě, orgánu, meduňce, mateřídoušce. Z jednoletých bylinek se osvědčil měsíček lékařský a lichořeřišnice.

Ke zpracování využíváme i volně rostoucí (plevel) jako je sedmikráska a pampeliška, které nádherně zdobí trávník hned zjara. Mladá kopřiva, rostoucí po bocích zahrady, je opět skvělou složkou do bylinkových čajů.

Klienti pečovali v průběhu roku o bylinky, okrasné i ovocné keře a stromy. Měli možnost sledovat jejich růst od pupenů přes květy až po vlastní úrodu. Produkty zahrady se společně s klienty zpracovávaly pomocí sušení, mražení, zavařování. Letošní počasí velmi přálo slimákům, kteří nám velmi škodili na záhonech dýní a cuket. Úrodu rajčat pak poškodil několikadenní silný déšť a následná plíseň. Naštěstí bylinky byly ušetřeny vše ode všech neduhů a škůdců, a bylo jich tak dostatek do čajových směsí, o které byl velký zájem. Mezi další aktivity při péči o zahradu patří např. hrabání listí, sekání trávy, stříhání keřů a trvalek, zalévání,



sběr škůdců, sběr vlastní úrody ovoce, zeleniny, bylin, bobulí, ořechů. Také zazimování zahrady je nedílnou součástí našich činností. Produkty balené v ekologických sáčcích jsou pak nabízeny na osvětových akcích, Jarmarku neziskových organizací nebo vánočních jarmarcích.

Aktivizační programy

Pátky byly již tradičně věnovány skupinovým aktivitám v terénu, probíhaly jednou nebo dvakrát měsíčně. Program byl přizpůsoben aktuálnímu ročnímu období a řídil se platnými epidemiologickými opatřeními.

Klienti měli možnost vidět mnohá nová místa, která by pro některé z nich bylo obtížné navštívit samostatně. V průběhu roku jsme se na těchto programech obohatili o nové znalosti z oblastí přírodních zajímavostí, architektury, historie, umění, orientace v terénu nebo relaxačních technik. Zaměření aktivit vedlo také k posílení fyzické a psychické kondice. Pro klienty je tento aspekt velmi důležitý a nenahraditelný. I přes složitý rok, který jsme prožívali, se podařilo navštívit mnoho krásných lokalit: Obec Bílá, Staré Zubří, Horní Bečva přehrada, ZOO Lešná, Ekocentrum Valašské Meziříčí, Výstava ledových soch v Rožnově pod Radhoštěm, Teplice nad Bečvou, Hradisko, Olomouc, Ostrava, Zašová - solná jeskyně, Dolní Bečva.

Obec Bílá

Když se řekne Bílá, první co vás jistě napadne, je tuhá zima, závěje sněhu a fronty lidí u sjezdovky. My jsme však lyže nechali doma a za příjemného letního počasí jsme vyrazili objevovat zajímavosti zdejší krajiny. Arcibiskupský lovecký zámek Smradlavá u břehu potoka nás zaujal svým původním vzhledem a dekorem jeleních paroží. V blízkosti zámku se nachází Obora s divokou zvěří. Za ohradou jsme pozorovali jeleny, muflony, srnky a daňky. Divočáci se nám neukázali, zůstali skryti ve stínu lesa.

Cyrlometodějská stezka nás dále zavedla k dřevěnému kostelu sv. Bedřicha. Ten je ojedinělý svými vitrážemi, které ztvárňují křížovou cestu. Naše putování po údolí Bílé jsme zakončili příjemným posezením v kavárně.

Valašské ekocentrum

Cíl naší cesty tentokrát vedl do části Valašského Meziříčí, zvané kasárna. Tam se skrývá malebné zákoutí s rybníčkem, lemované dřevěnou stezkou. Při bližším prozkoumání máte pocit, že jste součástí impresionistického obrazu.

Valašské ekocentrum, které sídlí v bezprostřední vzdálenosti od rybníčka, je skvělým příkladem toho, jak lze využít originální přírodní artefakty k předání nových vědomostí. Návštěvník se zde dozví mnoho zajímavostí o ekologii, biologii a prostředí, ve kterém žije. A vůbec, kdy jste naposledy viděli skokana hnědého nebo čapí hnízdo?



Hradisko

Zřícenina hradu Rožnov se tyčí ve výšce 522 m.n.m. Dle dochovaných pramenů pochází pravděpodobně ze 13. století.

Na toto malebné místo jsme se vydali v malé skupince. Možná nás nebylo mnoho, ale to nebylo překážkou ke zdolání kopce. S plnými silami nás duch dobrodružství popohndal až na samotný vrchol. Monumentální brána hradu upoutá každého návštěvníka a letité buky pohladí na duši svým listovím. Pro milovníky přírody a historie je Hradisko naprosto ideálním cílem.



Ostrava

Věděli jste, že Ostrava není jenom černá, ale hýří mnoha barvami?

My už to víme, zejména po návštěvě galerie Plato, kde jsme měli možnost vidět velkoformátové malby umělce Marka Pražáka. Galerie, která sídlí v budově bývalého Baumaxu, nás zaujala netradičním prostorem a zajímavou koncepcí současného umění.

Z ptačí perspektivy jsme zažili panoramata Ostravy na věži Nové radnice. Vítr, čistá obloha a pohled z výšky 86m - tenhle neobyčejný zážitek za to stál.



Duchovní podpora

Součástí pátečních programů bylo také setkávání se s farářem rožnovské farnosti Pavlem Hofírkem. Tato setkání vyhledávali často klienti, kteří nejsou věřící. Setkání s duchovním pro ně byla nová a cenná zkušenost. Reakce byly vždy velmi pozitivní. Klienti uměli ocenit moudrá slova duchovního, jeho hluboké myšlenky dovedly inspirovat k zamyšlení se nad vlastním životem. V živém dialogu účastníci mohli najít odpovědi, které jim pomáhaly při hledání duchovního přesahu.

V září bylo vybráno téma: „Rytmus života: Dne, týdne a roku“. Důležitost pravidelných povinností i spontánních a výjimečných chvil. Na měsíc prosinec vzešlo téma: „Jak zvládnout situace, které neprobíhají podle našich přání“. Co dělat, když se nám nedaří naplňovat naše představy.

Spolupráce s organizacemi, dalšími odborníky a psychiatrickými nemocnicemi

Při individuální práci s klienty i nadále spolupracujeme s dalšími odborníky – psychiatry a psychology našeho regionu, zdravotníky, zaměstnavateli, zástupci úřadů.

Aktivně jsme se zapojili do probíhající Reformy psychiatrické péče. V souladu se zmíněnou reformou jsme prohloubili **spolupráci s Psychiatrickou nemocnicí Kroměříž**. Od března jsme začali v pravidelných intervalech dle sjednaného harmonogramu navštěvovat vytipovaná oddělení nemocnice, potkávali jsme se s hospitalizovanými pacienty z ORP Rožnov pod Radhoštěm, povídali jsme si s nimi o možnostech podpory při jejich návratu do přirozeného prostředí. Setkávali jsme se také s pacienty, kteří jsou hospitalizováni dlouhodobě (hospitalizace nad půl roku) a zjišťovali jsme, jakou podporu by potřebovali pro ukončení hospitalizace. V tomto ohledu jsme spolupracovali s metodiky reformy pro Zlínský kraj, regionálním konzultantem reformy pro Zlínský kraj, garantem reformy za sociální oblast, personálem nemocnice, opatrovníky. Také zde spolupráci přerušila koronavirová situace, kdy nebylo možné z epidemiologických důvodů oddělení navštěvovat. V souvislosti s reformou jsme pokračovali v účasti na jednání **Krajské koordinační skupiny**, která je složená ze zástupců reformy, kraje, pojišťoven, účastní jsou psychiatři, poskytovatelé sociálních služeb, zástupci cílové skupiny osob s duševním onemocněním a další odborníci, kteří se zabývají řešením reformy na krajské úrovni.



V rámci Individuálního projektu Zlínského kraje jsme absolvovali závěrečnou fázi **evaluace** poskytované služby za účasti evaluátorky Mgr. Šárky Hlískovské. Výsledky evaluace jsou pro nás potěšující. Přivítali jsme také podněty a doporučení, jak službu poskytovat ještě lépe a efektivněji.

Jako člen **Asociace komunitních služeb jsme se zúčastnili** setkání ředitelů a vedoucích pracovníků organizací, jsme aktivní **v pracovní skupině pro terénní týmy a multidisciplinaritu**, kde se setkávají zástupci poskytovatelů služeb pro osoby s duševním onemocněním z celé republiky. Pracovní skupina se věnuje širokému spektru aktuálních témat, dochází zde ke sdílení zkušeností, vytvářejí se kritéria dobré praxe. **Naše kolegyně se zkušeností s duševním onemocněním je členkou pracovní skupiny peerů.** Cílem práce této skupiny je celorepubliková podpora peerů, vyjasnění role peera ve službách a jasnější posun témat lidí se zkušeností do řízení reformy psychiatrické péče.

Podpůrná skupina pro rodiče a další blízké osoby lidí s duševním onemocněním

Rodiče a další blízké osoby lidí s duševním onemocněním často zůstávají v této těžké roli osamoceni. Přítomnost nemoci blízké osoby výrazně zasahuje do fungování jejich každodenního života. Podpůrnou skupinu se nepodařilo otevřít nejdříve díky různým nařízením a omezením, spojených s pandemií, poté kvůli absenci psychologa. V rámci možností byly zájemcům průběžně nabízeny podpůrné a vzdělávací webináře, které pořádala Iniciativa Na Rovinu pod záštitou Národního ústavu duševního zdraví (jeden z projektů Destigmatizace) – např. Vaše pomoc má své hranice, dále s nimi byly sdíleny různé dokumenty, články, audia.

Dny sociálních služeb

U příležitosti Dnů sociálních služeb jsme se zúčastnili „Setkání poskytovatelů sociálních služeb,“ které proběhlo dne 9. 9. 2021 v obřadní síni Městského úřadu v Rožnově pod Radhoštěm. Setkání proběhlo v příjemné atmosféře. Zástupci jednotlivých organizací sdělili, s čím se v uplynulém roce potýkali, jaká je potkala pozitivita, ale také negativa při poskytování služby. I přes snahu účastníků vyvarovat se tématu koronavirové situace, nešlo nezmínit strasti, které tato pandemie přinesla do světa sociálních služeb. Další akcí byl „Jarmark neziskových organizací v sociální oblasti,“ který

se konal 7. 9. 2021 na Masarykově náměstí v Rožnově pod Radhoštěm. Široká veřejnost tak měla opět příležitost dozvědět se více o jednotlivých službách. Naše organizace představila výrobky z rehabilitačních dílen. Návštěvníci jarmarku získali informace o námi poskytované službě, měli možnost diskutovat, klást otázky. Na pódiu jsme měli příležitost představit naši organizaci a službu Iskérka - sociální rehabilitace pro osoby s duševním onemocněním. Jarmark doprovázel kulturní program organizovaný městem Rožnov, který byl rozmanitý a bohatý.

Adopce na dálku

Od ledna 2008 podporujeme vzdělávání a studium Aishwaryi z Indie, ze státu Karnataka. Nyní studuje na obchodní škole a dosáhla věku 19 let. Studium se jí dařilo, v každém dopise nám vyjadřuje svůj vděk za podporu, která jí umožňuje realizovat sen o lepší budoucnosti. V průběhu roku probíhala čilá korespondence, do které jsou zapojeni jak klienti služby, tak celý tým. Aishwarya je vděčná za podporu, ke které se před 14 lety klienti Iskérky společně rozhodli.

Podpora ve výši 4 900 Kč je realizována prostřednictvím Arcidiecézní charity Praha <http://praha.charita.cz/>.



Příklady dobré praxe

Milí pracovníci Iskérky, po dlouhých letech jsem se rozhodla ukončit smlouvu s organizací Iskérka o.p.s., která mně v životě velmi pomohla. Do Iskérky jsem začala chodit krátce po jejím vzniku, a to v roce 2004. O této organizaci mně řekla moje psychiatryně, za což jsem jí dodnes vděčná.

Zpočátku jsem měla ostych, ale pak jsem tam začala chodit velmi ráda. Našla jsem tam prima lidi, ze kterých se stali kamarádi a kamarádky. Pracovníky jsem si také velmi oblíbila. Naučila jsem se tam mnoha věcem a dovednostem. Za velmi důležitou považuji komunikaci s lidmi, se kterou jsem zpočátku měla problémy. Také jsem se hodně naučila při práci s počítačem, který je mým velkým koníčkem. S tím je spojené tvůrčí psaní a vytváření rozhovorů se zajímavými nebo hendikepovanými lidmi. To je další koníček, kterému se dodnes věnuji. Měla jsem také radost, že jsem se naučila tkát na tkalcovském stavu a práci na sobě samé. Za velmi důležitý moment považuji i skupinky s knězem. Hodně mně to dalo do života. Proto dnes spolupracuji s našim knězem i s dalšími lidmi s duševním onemocněním.

Pracovníci Iskérky mi také nabídli udělat si Kurz pracovníka v sociálních službách, a jsem tomu moc ráda. Rozhodla jsem se, že to zkusím. Byla jsem šťastná, že jsem ho v roce 2011 úspěšně dokončila, i když nebylo jednoduché spojit studium s prací poštovní doručovatelky.

Všem pracovníkům Iskérky a také pracovníkům mezinárodních projektů velmi děkuji za to, že vznikly. Byla jsem překvapená a šťastná, když jste mě v rámci výběrových řízení do mezinárodních projektů vybrali a mohla jsem se tak aktivně zapojit. To mně velmi „nakoplo“ a povzbudilo. Jásla jsem radostí, když jste mě vybrali na 3 pracovní stáže v nizozemském Eindhoven. Hodně mi to dalo, a proto jsem na sobě začala více pracovat. Jelikož mě v Nizozemí zaujala práce PEER KONSULTANTA (člověka obohaceného o svoji zkušenost s nemocí - předávat ji ostatním, kteří s nemocí zatím ještě bojují), toužila jsem tuto práci dělat také u nás v ČR.

Vloni v září jsem si navíc udělala kurz PEER KONSULTANTA v Praze a zkusila se přihlásit do výběrového řízení na práci PEERA v organizaci Amika (spadá pod Charitu Valašské Meziříčí). Byla jsem šťastná, že mě vybrali. Od ledna 2022 jsem tuto práci začala dělat a doufám, že tuto organizaci nezklamou. Byl to můj velký sen a za tím jsem si šla. Časem se uvidí, zda-li je tato práce pro mě šitá na míru či nikoliv.

Inu, kdo ví?

V době kdy jsem byla uživatelkou Iskérky, jsem po celou dobu ještě pracovala na zkrácený úvazek. Za sebe můžu říci, že jsem moc ráda mezi lidmi a práce „šlechtí“. Navíc jsem nebyla zavřená doma mezi 4 stěnami, což jsem v začátcích mé nemoci byla a hodně mě to deprimovalo. Nebyla jsem doma šťastná, protože jsem si neměla s kým povídat. Jak jsem chodila do práce, připadala jsem si užitečná a potřebná pro naši společnost. Chci Vám sdělit, že mně v minulosti pomohli psychiatři i psychologové. Psychiatr Vám napíše léky, zeptá se, jak se cítíte, a to je málo. Psychologům se vypovídáte, a to mně nestačilo.

Pracovníci z Iskérky mně pomohli mnohem více. Díky nim jsem zažila osobnostní růst a posun v životě. Naučila jsem se hodně dovednostem i práci na sobě samé. To vás psychiatr ani psycholog nenaučí. Proto jsem moc ráda, že jsem Iskérku objevila.

Chtěla bych všem pracovníkům Iskérky (současným i dřívějším) velmi poděkovat za to, že se mi věnovali s láskou a úctou a podporovali mě v dobrém i zlém. Přiznávám, že jsem se ne vždy chovala dobře, ale doufám, že mně to odpustíte. Naučili jste mě spoustu věcem. Brali jste mě takovou, jaká jsem. Iskérka navždy zůstane v nitru mého srdce. Proto se za ni denně modlím a přeji všem pracovníkům i uživatelům Iskérky hodně úspěchů a příkladů dobré praxe.

Díky Bohu za to, že Iskérka vznikla a že i nadále funguje.

Přeji všem pracovníkům a uživatelům Iskérky hlavně hodně zdraví, dobra a pokoje.

Ze srdce přeje Dana Mičolová



Slečna K. nastoupila do sociální rehabilitace v roce 2018, přála si zlepšit své komunikační dovednosti a najít vhodné pracovní místo. K. pravidelně docházela na schůzky s klíčovým pracovníkem, také do aktivizační dílny. Pro zlepšení komunikačních dovedností jí byly zprostředkovány možnosti jako moderování vánočního večírku, prezentace služby v psychiatrické nemocnici, účast na jarmarcích apod. Posun K. na sebe nenechal dlouho čekat, K. získala jistotu, sebevědomí. Díky poskytnuté podpoře se K. podařilo naplnit svou zakázku, získala pracovní uplatnění v sociálním podniku v blízkosti svého bydliště, kde se zčásti věnuje administrativě a zčásti manuální činnosti. Spolupráci se službou K. ukončila - má dobré sociální zázemí, podporu ve své rodině a přátelích, spolupracuje také s dalšími odborníky – psychiatr, terapeut.

A co na to K. sama?

Byla jsem na jaře roku 2018 hospitalizována v CNS Třinec, poté 3 měsíce v PN Opaava. Po hospitalizaci jsem vyhledala kromě psychiatra podporu klinického psychologa a doporučovanou Iskérku, kde se otevřel člověk více lidem, získal více důvěry v lidi, pravidelné setkání s klíčovým pracovníkem dodalo podporu v dosahování osobních cílů. V tomto roce (2021) jsem se rozhodla v duchu, že chci být zdravá. Měsíc, dva na to mně přes poslanou vizičku kontaktoval známý, který mi předal svou zkušenost s vyléčením a sdělil mi tip na psychiatrickou, psychotherapeutku. Od té doby (24. 7.) se mi daří, jak jsem paní doktorce řekla, že bych byla ráda zdravá a snížila léky, snižovat léky. Z původních se nám podařilo snížit už 3/4! A to máme i snižování před sebou. V lednu bych už mohla být na poslední tabletky denně a řídit auto :-).



Ve spolupráci s Městskou knihovnou v Rožnově se podařilo zrealizovat 15. ročník a všechny akce se podařilo uskutečnit prezenčně. V rámci aktivit jsme měli možnost představit naši službu. Se souhlasem hostů byly pořízeny videozáznamy, které jsou umístěny na stránkách organizace.

TDZ jsme zahájili vernisáží výstavy fotografií Mariána Béréše „**Krajina videná srdcom**“ v podkrovní Městské knihovny v Rožnově p. R. Vernisáž hudebně vlastními skladbami na klavír doprovodila Veronika Lukeščíková. **Výstava trvala od 3.9. – 30.10.**

7.9. proběhla beseda s duchovním P. Pavlem Hödlem, S.L.L. „**Hledání pokoje**“. Duchovní otevřel téma z praxe, se kterým se často setkává. Hovořil o tom, co člověk s duševní nemocí smí očekávat od kněze a církve, a jaké jsou naděje liché. V čem je kněz nezastupitelný a kde by naopak neměl nahrazovat odborníka.

16.9. proběhla beseda s Martinem Okáčem „**Kde bolí duše?**“, který žije s duševním onemocněním od 14 let. Hovořil o své často nelehké cestě, důležité podpoře rodičů, víře. Díky oporám v životě vystudoval vysokou školu, cestoval, měl prestižní zaměstnání, založil a udržel si rodinu, vede smysluplný život. **Jeho příběh byl velkou inspirací a motivací pro lidi, kteří často díky nemoci ztratili víru a naději v lepší život.** Martin dnes pracuje v oblasti duševního zdraví jako peer konzultant v Psychia-

trické nemocnici v Opavě, a také jako Regionální specialista Destigmatizace v rámci realizace psychiatrické reformy v Moravskoslezském kraji pro Národní ústav duševního zdraví v Klecanech. Svě zkušenosti uplatňuje v rámci svého působení v poradním orgánu ombudsmana pro problematiku monitorování práv lidí s postižením a jako člen Pracovní skupiny pro seniory a osoby se zdravotním postižením ve městě Příboře, kde žije. Je členem spolku Dialogos a spoluzakladatel sítě svépomocných skupin Klubu otevřeného srdce. **Jeho podpora a zkušenosti využívají také někteří naši klienti.**

23.9. proběhla přednáška s Ing. Evou Hozákovou „**Duševní zdraví a interiér**“. Lektorka věnovala pozornost tomu, jak podle typologie osobnosti harmonizovat svůj domov pomocí barev a hovořila o významném vlivu interiéru na naši duševní pohodu.

5.10. proběhla diskuse s psychiatrem a psychoterapeutem MUDr. Michalem Raszkou „**Lidská tvář psychiatrie**“. **Přidanou hodnotou diskuse byla vlastní zkušenost lektora s léčbou,** který dokáže vnímat tuto oblast jak ze strany odborníka, tak ze strany pacienta. Hovořil o tom, jak psychiatrie vypadá dnes, jak by mohla fungovat, jaká jsou úskalí reformy a terénních týmů. Otevřel téma medicíny, vlastních zkušeností zúčastněných a možnosti zvyšování psychické odolnosti. Pan doktor je člen týmu Centra duševního zdraví ve Frýdku Místku.



**ZÁŘÍ
2021**

TÝDNY PRO DUŠEVNÍ ZDRAVÍ

září/říjen výstava fotografií
KRAJINA VIDENÁ SRDCOM MARIÁN BÉREŠ
CHODBY A PODKROVÍ MĚSTSKÉ KNIHOVNY V ROŽNOVÉ P/R
„Jsem cestovatel a fotograf. Mám rád výhledy a kochám se nádhernou krajinou. Fotografie vás zavedou na malebná a zajímavá místa, která dokázala vytvořit příroda“.

Vernisáž se uskuteční v pátek 3. 9. v 18 hod. v podkroví Městské knihovny v Rožnově p/R.
Na klavír vernisáž vlastními skladbami doprovodí Veronika Lukeščíková, žákyně 4. ročníku rožnovské ZUŠ. • Výstava potrvá do 30. 10. 2021.

Úterý 7. 9. - beseda s duchovním **17 hod.** PODKROVÍ MĚSTSKÉ KNIHOVNY V ROŽNOVÉ P/R
HLEDÁNÍ POKOJE P. PAVEL HÖDL, SL.L.
„Co člověk s duševními obtížemi smí očekávat od kněze a církve, a co naopak jsou naděje liché. V čem je kněz nezastupitelný a kde by naopak neměl nahrazovat odborníka“.

Čtvrtek 16. 9. - beseda **17 hod.** PODKROVÍ MĚSTSKÉ KNIHOVNY V ROŽNOVÉ P/R
KDE BOLÍ DUŠE? MARTIN OKÁČ
„I přes duševní onemocnění, díky podpoře rodičů, lékařů a díky Bohu, vystudoval vysokou školu, cestoval, měl prestižní zaměstnání, založil a udržel si rodinu, vede smysluplný život. Příběh právníka s duševní nemocí“.

Čtvrtek 23. 9. - přednáška **17 hod.** PODKROVÍ MĚSTSKÉ KNIHOVNY V ROŽNOVÉ P/R
DUŠEVNÍ ZDRAVÍ A INTERIÉR Ing. EVA HOZÁKOVÁ
„Vliv interiéru na naši duševní pohodu. Každý z nás se snaží bojovat proti každodennímu stresu různými způsoby, ale jak to má člověk udělat, aby alespoň doma našel potřebný klid? Společně se podíváme, jak podle typologie osobnosti harmonizovat svůj domov pomocí barev“.

MOTTO: HARMONIE ZNAMENÁ ŘÁD A VYROVNANOST.

Program probíhá v rámci Týdnů pro duševní zdraví. Aktivita byla podpořena z rozpočtu Mikroregion Rožnovsko.

Pořadatel: Iskérka o.p.s., Chodská 534, 756 61 Rožnov p/R, tel. 774 064 755, info@iskerka.cz, www.iskerka.cz

**ŘÍJEN
2021**

TÝDNY PRO DUŠEVNÍ ZDRAVÍ

září/říjen výstava fotografií
KRAJINA VIDENÁ SRDCOM MARIÁN BÉREŠ
CHODBY A PODKROVÍ MĚSTSKÉ KNIHOVNY V ROŽNOVÉ P/R
„Jsem cestovatel a fotograf. Mám rád výhledy a kochám se nádhernou krajinou. Fotografie vás zavedou na malebná a zajímavá místa, která dokázala vytvořit příroda“.



Úterý 5. 10. - setkání s psychiatrem **17 hod.** PODKROVÍ MĚSTSKÉ KNIHOVNY V ROŽNOVÉ P/R
LIDSKÁ TVÁŘ PSYCHIATRIE MUDr. MICHAL RASZKA

„Psychiatrie“ - slovo, které má zvláštní auru. Je to známa neznámá. Pojďme společně ušednout a promluvit si o tom, co za tímto slovem vnímáme. Jak psychiatrie vypadá? Jak by mohla fungovat? Jaka jsou iskerka? Naše zkušenosti? A co léky? Jak můžeme se sebou pracovat, abychom ustáli tlak života? Diskuze s psychiatrem a psychologem, který sám má zkušenost s léčbou“.



Program probíhá v rámci Týdnů pro duševní zdraví. Aktivita byla podpořena z rozpočtu Mikroregion Rožnovsko.

Pořadatel: Iskérka o.p.s., Chodská 534, 756 61 Rožnov p/R, tel. 774 064 755, info@iskerka.cz, www.iskerka.cz





HOSPODAŘENÍ ORGANIZACE

Hospodaření Iskérka o.p.s. v roce 2021 bylo uzavřeno s hospodářským výsledkem 145,15 Kč, z čehož je patrné, že hospodaření bylo vyrovnané a čerpané náklady byly v souladu s příjmy (výnosy) společnosti.

V oblasti výnosů byly do hospodaření zapojeny výnosy z dotací v celkové výši 4.848 tis. Kč, příjmy z darů ve výši 318 tis. Kč, příjmy z tržeb za vlastní výrobky a služby ve výši 32 tis. Kč a ostatní příjmy ve výši 8 tis. Kč. Částky zahrnuté ve výnosech respektují přímou časovou souvislost mezi čerpanými náklady a jejich zdroji krytí, to značí, že jsou zde zohledněny i dosud neobdržené nároky na dotace (vratky dotací), které byly vyúčtovány a však fyzicky obdrženy (či proplaceny) v následujícím období, rovněž zde nejsou zohledněny částky dotací vztahující se k předcházejícím obdobím obdržené v roce 2021. Souhrnný přehled dotací obdržených v roce 2021 je uveden níže.

Dalším zdrojem krytí nákladů jsou dary fyzických a právnických osob. Také zde je rovněž účtováno v časové souvislosti s čerpanými náklady. V roce 2021 bylo do výnosů zapojeno cca 21 tis. Kč z darů poskytnutých a nečerpaných v předcházejících obdobích.

Hlavním zdrojem příjmů (výnosů) v roce 2021 byly prostředky poskytnuté z rozpočtu Zlínského kraje na podporu a rozvoj vybraných druhů sociálních služeb ve Zlínském kraji pro rok 2021. V rámci tohoto programu, který je spolufinancován Evropskou unií v rámci Operačního programu Zaměstnanost organizace mohla do svého hospodaření zapojit částku cca 3 023 tis. Kč. Tato částka byla v plné výši použita na krytí provozních výdajů společnosti.

Na pokrytí zvýšených výdajů, spojených s opatřeními v souvislosti s epidemií COVID_19, bylo využito mimořádné dotace MPSV ČR na nákup hygienických pomůcek a ochranných prostředků – ve výši cca 26 tis. Kč.

Společnost rovněž využila dotaci MPSV ČR na finanční ohodnocení pracovníků v souvislosti s epidemií COVID_19 ve výši cca 165 tis. Kč a obdržené dotační prostředky použila pro výplatu odměn zaměstnancům.

V roce 2021 pokračoval realizací II. etapy projekt MMR ČR – Obnova a zkvalitnění zázemí pro poskytování sociální služby-II. V rámci tohoto projektu bylo pořízeno vybavení IT technologiemi v celkové výši 499 tis. Kč, z toho 172 tis. Kč představují výdaje investičního charakteru a 327 tis. Kč výdaje neinvestiční (použité zejména na pořízení drobného majetku).

Z této částky je dle smlouvy o poskytnutí dotace kryto dotací 95 % způsobilých výdajů (to je 474 tis. Kč). Spoluúčast ve výši cca 25 tis. Kč pokrývá z vlastních zdrojů Iskérka o.p.s.

V roce 2021 bylo započato s realizací projektu vyhlášeného MPSV ČR v rámci Operačního programu Zaměstnanost – Zvýšení dostupnosti soc. služby a rozšíření kapacity Iskérka – sociální rehabilitace – tento projekt je v plné výši způsobilých výdajů kryt dotačními prostředky. Vlastní projekt je realizován v období let 2021 – 2022 zřízením a provozováním nového pracoviště v budově městské polikliniky v Rožnově pod Radhoštěm.

V prvním roce realizace projektu, tedy v roce 2021 bylo na projekt vyčerpáno celkem 844 tis. Kč. Financování v roce 2021 bylo zajištěno dle podmínek projektu zálohově, konečné vyúčtování bude provedeno po ukončení realizace projektu v roce 2022.

Od měsíce května 2021 realizovala Iskérka o.p.s projekt financovaný z rozpočtu Zlínského kraje – Zajištění dostupnosti sociálních služeb na území Zlínského kraje pro rok 2021 – tento projekt byl v plné výši způsobilých výdajů kryt dotačními prostředky. Pro potřeby realizace tohoto projektu byl doplněn stav zaměstnanců o 2 zaměstnance ve zkrácených pracovních úvazcích (po přepočtu o 1 zaměstnance). Vynaložené výdaje tedy souvisely zejména s osobními náklady na zaměstnance a výdaji spojenými se zřízením a provozem pracovního místa. Při realizaci tohoto projektu bylo v roce 2021 vynaloženo celkem 318 tis. Kč.

Dále byly do příjmů (výnosů) společnosti zapojeny i příjmy z dotací poskytnutých Sdružením Mikroregion Rožnovsko v celkové výši 132 tis. Kč. Z této částky bylo 120 tis. Kč použito na dofinancování výdajů spojených s poskytováním sociální služby na území obcí sdružených v Mikroregionu Rožnovsko a 12 tis. Kč na výdaje spojené s realizací akce Týdny duševního zdraví.

K dofinancování výdajů spojených s poskytováním služby sociální rehabilitace pro občany města Valašské Meziříčí poskytlo město Valašské Meziříčí ze svého rozpočtu částku 10 tis. Kč, která byla rovněž zahrnuta do výnosů společnosti.

Vyúčtování poskytnutých dotací za rok 2021 bylo provedeno v řádných termínech dle požadavků poskytovatelů dotací.



SOUHRNNÝ PŘEHLED POSKYTOVATELŮ PROVOZNÍCH DOTACÍ NA SOCIÁLNÍ REHABILITACI

Subjekt	Částka v tis. Kč
Zlínský kraj - Individuální projekt č. CZ.03.2.60/0.0/0.0/15_005/0011745	3 023
Sdružení Mikroregion Rožnovsko	120
Dotace MPSV – ČR – Zvýšení dostupnosti sociální služby a rozšíření kapacity Iskérka - sociální rehabilitace	395
Město Valašské Meziříčí	10
Sdružení Mikroregion Rožnovsko – akce TDZ	12
Dotace MPSV ČR – v souvislosti s COVID_19	191
Dotace MMR ČR – Obnova a zkvalitnění zázemí pro poskytování sociální služby - II. – I. Etapa - žádost o platbu 2020	461
Dotace ZK – zajištění dostupnosti - záloha	416
Celkem	4 628

Program Podpora a rozvoj vybraných druhů sociálních služeb ve Zlínském kraji pro rok 2021

Finanční podpora ve výši 3 022 500 Kč byla určena na úhradu způsobilých nákladů v souvislosti s poskytováním základních činností sociální služby stanovených zákonem o sociálních službách pro příslušný druh a formu sociální služby poskytované na území kraje nebo pro občany kraje, které prokazatelně vznikly v období od 1. 1. 2021 do 31. 12. 2021. Finanční podpora byla vyplacena ve dvou zálohách - 1. záloha k 15.1.2021, 2. záloha k 29. 6. 2021.

Po ukončení roku bylo podaným vyúčtováním prokázáno její plné vyčerpání na krytí uznatelných provozních výdajů.

Program zajištění dostupnosti sociálních služeb na území Zlínského kraje pro rok 2021

Tento program byl realizován v období květen – prosinec 2021. Cílem tohoto programu bylo v souladu s Akčním plánem rozvoje sociálních služeb

ve Zlínském kraji pro rok 2021 zajištění dostupnosti sociálních služeb na území Zlínského kraje v roce 2021.

Na tento program bylo zálohově poskytnuto 416 210 Kč. Po ukončení realizace a vyúčtování vynaložených výdajů spojených s projektem vznikla povinnost vrácení nevyčerpané zálohy ve výši 98 703 Kč. Tato částka byla vrácena poskytovateli dotace v roce 2022.

Dotace z rozpočtu Sdružení Mikroregion Rožnovsko

Provozní dotace ve výši 120 000,- Kč byla určena k částečnému krytí uznatelných nákladů nepokrytých dotací Zlínského kraje, které vznikly v souvislosti s poskytováním sociální služby na území mikroregionu nebo prokazatelně pro občany obcí, které jsou členy Sdružení Mikroregionu Rožnovsko. Dotace byla poskytnuta na základě Pověření k poskytování služeb obecného hospodářského zájmu.

Dotace z rozpočtu Sdružení Mikroregion Rožnovsko - TDZ

Finanční dotace ve výši 12 000,- Kč byla určena na projekt „Týdny pro duševní zdraví“ (TDZ), jehož cílem je zprostředkovávat široké veřejnosti informace o duševním zdraví, duševních nemocech a přispívat ke zlepšení postoje k duševně nemocným, snižovat stigmatizaci nemocných, jejich blízkých a celého oboru péče o duši. Programy probíhaly v Rožnově p. R. v září a v říjnu roku 2021. Uspořádáním akce jsme se připojili k celorepublikové akci Týdny pro duševní zdraví.

Na výdajích spojených s akcí Týdny duševního zdraví se z vlastních zdrojů podílela společnost Iskérka částkou cca 13 tis. Kč.

Dotace poskytnuté MPSV ČR

Dotace na podporu finančního ohodnocení pracovníků v sociálních službách v souvislosti s epidemií COVID_19

Dotace ve výši 164 842 Kč byla určena na mimořádné ohodnocení ke mzdě a platu za práci ve ztíženém pracovním prostředí, kdy je zaměstnanec vystaven riziku nákazy z důvodu nezbytného soustavného přímého osobního kontaktu s jinými fyzickými osobami při výkonu sjednaného druhu práce nebo ztíženého provozu v souvislosti s aplikací opatření proti šíření nákazy COVID_19. Z prostředků dotace byly vyplaceny mimořádné odměny zaměstnancům ve mzdě za měsíc duben 2021.

Dotace na financování zvýšených provozních výdajů a sanaci výpadků příjmů v souvislosti s přijímáním karanténních, mimořádných a krizových opatření v sociálních službách v souvislosti s epidemií COVID_19

Dotace ve výši 26 129 Kč byla určena na financování zvýšených provozních výdajů a sanaci výpadků příjmů v souvislosti s přijímáním karanténních, mimořádných a krizových opatření v sociálních službách v souvislosti s epidemií COVID_19. Z prostředků dotace byly pořízeny osobní ochranné pomůcky pro zaměstnance a hygienické prostředky.

Zvýšení dostupnosti sociální služby a rozšíření kapacity Iskérka - sociální rehabilitace

Cílem projektu realizovaného v období let 2021 – 2022 je prostřednictvím sociální služby napomoci k provázanosti zdravotní a sociální péče v kontextu

probíhající reformy psychiatrické péče na území obcí sdružených v MAS Rožnovsko z. s.

Celkové výdaje projektu	1 716 315,00 Kč
- z toho : poskytnutá dotace	1 716 315,00 Kč
termín realizace projektu	1. 1. 2021–31. 12. 2022

V roce 2021 byla na způsobilé výdaje vynaložené v I. pololetí 2021 poskytnuta částka ve výši 395 079 Kč. Dále byla podána žádost o platbu na krytí způsobilých výdajů II. pololetí 2021 ve výši 381 410 Kč. K průběžnému financování tohoto projektu je využíváno i v roce 2020 zálohově přijaté částky ve výši 514 895 Kč.

Dotace poskytnuté MMR ČR

Obnova a zkvalitnění zázemí pro poskytování sociální služby - II.

Cílem projektu je zvýšení kvality poskytované sociální služby pro danou cílovou skupinu (osoby se zdravotním postižením, osoby s chronickým duševním onemocněním a osoby sociálně vyloučené či ohrožené sociálním vyloučením). Prostředkem k zajištění cíle je i zakoupení nového automobilu za účelem efektivnějšího, pružnějšího a kvalitnějšího poskytování terénní služby sociální rehabilitace. Ke zkvalitnění poskytované služby by mělo dojít i dovybavením IT technologií a doplňků pro zaměstnance i klienty služby.

Celkové výdaje projektu	985 108,00 Kč
- z toho : poskytnutá dotace	935 852,60 Kč
vlastní zdroje	49 255,40 Kč

I. Etapa projektu – pořízení osobního automobilu a externí navigace 486 000,00 Kč
– realizováno v roce 2020
poskytnutá dotace 461 499,55 Kč
Na základě v roce 2020 podané žádosti o platbu byla požadovaná částka v únoru 2021 proplacena.

II. Etapa projektu – pořízení IT vybavení 499 108,00 Kč
– realizováno v roce 2021
poskytnutá dotace 474 353,05 Kč
Na částku 474 154 Kč byla v listopadu 2021 podána žádost o platbu.



SOUHRNNÝ PŘEHLED PŘIJATÝCH DARŮ OD PRÁVNICKÝCH A FYZICKÝCH OSOB V ROCE 2021

Dárci – fyzické osoby	Výše daru v Kč
anonymní dárci	14 089
Ing. Marek Striček	6 000
Ivanka Vodičková – při benefičním koncertu	200
Jaroslav Dohnal	100 000
Jozef Kozoň	1 000
Michal Šulgan	500
Radek Mičola	2 300
Radim Kovář	1 000
dar zaměstnanců Robe Lighting, S.r.o.	5 358
Šárka Vránová	2 000
Vojtěch Richter – při benefičním koncertu	100
Celkem	132 548

Dárci – právnické osoby	Výše daru v Kč
APRI s.r.o.	10 000
COMET Systém s.r.o.	15 000
Česká spořitelna a.s.	30 000
Deza a.s.	15 000
Elong Elektro Rožnov s.r.o.	15 000
IST s.r.o.	10 000
JTO Systém s.r.o.	10 000
Manag a.s.	20 000
Okentěs s.r.o.	5 000
Pozemní stavitelství Zlín a.s.	10 000
Rožnovská travní semena s.r.o.	2 222
SPEDOS Servis s.r.o.	20 000
STROZA s.r.o.	2 000
Celkem	164 222

Společnost Tangensis s.r.o. poskytla pro klienty Iskérka o.p.s nepeněžní dar – 1890 ks jednorázových ústenek.



Auditorská kancelář
Ing. Hana Hejbalová Novotná
Sokolská 1268, 757 01 Valašské Meziříčí

Zpráva auditora
o ověření účetní závěrky
k 31.12.2021



Základní charakteristika

<i>Účetní jednotka:</i>	Iskérka o.p.s.
<i>Sídlo účetní jednotky:</i>	Rožnov pod Radhoštěm, Chodská 534
<i>IČ:</i>	286 47 912
<i>Předmět ověření:</i>	Účetní závěrka k 31.12.2021
<i>Důvod ověření:</i>	Audit dle požadavku §19 odst.2 písm a) zákona č. 248/1995 Sb.
<i>Zástupce účetní jednotky:</i>	Mgr.Alena Jbaili, ředitelka
<i>Auditor:</i>	Ing. Hana Hejbalová Novotná Podlesí 394, Valašské Meziříčí
<i>Číslo oprávnění:</i>	1682
<i>Období provádění auditu:</i>	únor, květen 2022
<i>Přílohy zprávy:</i>	Rozvaha, výkaz zisků a ztrát a příloha k účetní závěrce k 31.12.2021

ZPRÁVA NEZÁVISLÉHO AUDITORA

Určená správní radě společnosti Iskérka o.p.s.

Výrok auditora

Provedla jsem audit příložené účetní závěrky společnosti Iskérka o.p.s., IČ 286 47 912 (dále jen „Společnost“) sestavené na základě českých účetních předpisů, která se skládá z rozvahy k 31.12.2021, výkazu zisku a ztráty za rok končící 31.12.2021, a přílohy této účetní závěrky, která obsahuje popis použitých podstatných účetních metod a další vysvětlující informace. Údaje o Společnosti jsou uvedeny v úvodu přílohy této účetní závěrky.

Podle mého názoru podává účetní závěrka věrný a poctivý obraz aktiv a pasiv Společnosti k 31.12.2021, nákladů a výnosů, výsledku jejího hospodaření za rok končící 31.12.2021 v souladu s českými účetními předpisy.

Základ pro výrok

Audit jsem provedla v souladu se zákonem o auditorech a standardy Komory auditorů České republiky pro audit, kterými jsou mezinárodní standardy pro audit (ISA) případně doplněné a upravené souvisejícími aplikačními doložkami. V souladu se zákonem o auditorech a Etickým kodexem přijatým Komorou auditorů České republiky jsem na Společnosti nezávislá a splnila jsem i další etické povinnosti vyplývající z uvedených předpisů. Domnívám se, že důkazní informace, které jsem shromáždila, poskytují dostatečný a vhodný základ pro vyjádření mého výroku.

Ostatní informace uvedené ve výroční zprávě

Ostatními informacemi jsou v souladu s § 2 písm. b) zákona o auditorech informace uvedené ve výroční zprávě mimo účetní závěrku a mou zprávu auditora. Za ostatní informace odpovídá statutární orgán.

Můj výrok k účetní závěrce se k ostatním informacím nevztahuje, ani k nim nevydávám žádný zvláštní výrok. Přesto je však součástí mých povinností souvisejících s ověřením účetní závěrky seznámení se s ostatními informacemi a posouzení, zda ostatní informace uvedené ve výroční zprávě nejsou ve významném (materiálním) nesouladu s účetní závěrkou či s mými znalostmi o účetní jednotce získanými během provádění auditu nebo zda se jinak tyto informace nejeví jako významně (materiálně) nesprávné. Také posuzuji, zda ostatní informace byly ve všech významných (materiálních) ohledech vypracovány v souladu s příslušnými právními předpisy. Tímto posouzením se rozumí, zda ostatní informace splňují požadavky právních předpisů na formální náležitosti a postup vypracování ostatních informací v kontextu významnosti (materiality), tj. zda případné nedodržení uvedených požadavků by bylo způsobilé ovlivnit úsudek činěný na základě ostatních informací.

Na základě provedených postupů, do míry, již dokážu posoudit, uvádím, že

- ostatní informace, které popisují skutečnosti, jež jsou též předmětem zobrazení v účetní závěrce, jsou ve všech významných (materiálních) ohledech v souladu s účetní závěrkou a
- ostatní informace byly vypracovány v souladu s právními předpisy.

Dále jsem povinna uvést, zda na základě poznatků a povědomí o Společnosti, k nimž jsem dospěla při provádění auditu, ostatní informace neobsahují významné (materiální) věcné nesprávnosti. V rámci uvedených postupů jsem v obdržených ostatních informacích žádné významné (materiální) věcné nesprávnosti nezjistila.

Odpovědnost statutárního orgánu účetní jednotky za účetní závěrku

Statutární orgán Společnosti je odpovědný za sestavení účetní závěrky, která podává věrný a poctivý obraz v souladu s českými účetními předpisy, a za takový vnitřní kontrolní systém, který považuje za nezbytný pro sestavení účetní závěrky tak, aby neobsahovala významné (materiální) nesprávnosti způsobené podvodem nebo chybou.



Při sestavování účetní závěrky je statutární orgán Společnosti povinen posoudit, zda je Společnost schopna nepřetržitě trvat, a pokud je to relevantní, popsat v příloze účetní závěrky záležitosti týkající se jejího nepřetržitého trvání a použití předpokladu nepřetržitého trvání při sestavení účetní závěrky, s výjimkou případů, kdy statutární orgán plánuje zrušení Společnosti nebo ukončení její činnosti, resp. kdy nemá jinou reálnou možnost než tak učinit.

Odpovědnost auditora za audit účetní závěrky

Mým cílem je získat přiměřenou jistotu, že účetní závěrka jako celek neobsahuje významnou (materiální) nesprávnost způsobenou podvodem nebo chybou a vydat zprávu auditora obsahující můj výrok. Přiměřená míra jistoty je velká míra jistoty, nicméně není zárukou, že audit provedený v souladu s výše uvedenými předpisy ve všech případech v účetní závěrce odhalí případnou existující významnou (materiální) nesprávnost. Nesprávnosti mohou vzniknout v důsledku podvodů nebo chyb a považují se za významné (materiální), pokud lze reálně předpokládat, že by jednotlivě nebo v souhrnu mohly ovlivnit ekonomická rozhodnutí, která uživatelé účetní závěrky na jejím základě přijmou.

Při provádění auditu v souladu s výše uvedenými předpisy je mou povinností uplatňovat během celého auditu odborný úsudek a zachovávat profesní skepticizmus. Dále je mou povinností:

- Identifikovat a vyhodnotit rizika významné (materiální) nesprávnosti účetní závěrky způsobené podvodem nebo chybou, navrhnout a provést auditorské postupy reagující na tato rizika a získat dostatečné a vhodné důkazní informace, abych na jejich základě mohla vyjádřit výrok. Riziko, že neodhalím významnou (materiální) nesprávnost, k níž došlo v důsledku podvodu, je větší než riziko neodhalení významné (materiální) nesprávnosti způsobené chybou, protože součástí podvodu mohou být tajné dohody, falšování, úmyslná opomenutí, nepravdivá prohlášení nebo obcházení vnitřních kontrol.
- Seznámit se s vnitřním kontrolním systémem Společnosti relevantním pro audit v takovém rozsahu, abych mohla navrhnout auditorské postupy vhodné s ohledem na dané okolnosti, nikoli abych mohla vyjádřit názor na účinnost jejího vnitřního kontrolního systému.
- Posoudit vhodnost použitých účetních pravidel, přiměřenost provedených účetních odhadů a informace, které v této souvislosti statutární orgán Společnosti uvedl v příloze účetní závěrky.
- Posoudit vhodnost použití předpokladu nepřetržitého trvání při sestavení účetní závěrky statutárním orgánem a to, zda s ohledem na shromážděné důkazní informace existuje významná (materiální) nejistota vyplývající z událostí nebo podmínek, které mohou významně zpochybnit schopnost Společnosti nepřetržitě trvat. Jestliže dojdou k závěru, že taková významná (materiální) nejistota existuje, je mou povinností upozornit ve zprávě auditora na informace uvedené v této souvislosti v příloze účetní závěrky, a pokud tyto informace nejsou dostatečné, vyjádřit modifikovaný výrok. Moje závěry týkající se schopnosti Společnosti nepřetržitě trvat vycházejí z důkazních informací, které jsem získala do data této zprávy. Nicméně budoucí události nebo podmínky mohou vést k tomu, že Společnost ztratí schopnost nepřetržitě trvat.
- Vyhodnotit celkovou prezentaci, členění a obsah účetní závěrky, včetně přílohy, a dále to, zda účetní závěrka zobrazuje podkladové transakce a události způsobem, který vede k věrnému zobrazení.

Mou povinností je informovat statutární orgán mimo jiné o plánovaném rozsahu a načasování auditu a o významných zjištěních, která jsem v jeho průběhu učinila, včetně zjištěných významných nedostatků ve vnitřním kontrolním systému.

Ve Valašském Meziříčí dne 1.6.2022



Hana Hejbalová Novotná

Ing. Hana Hejbalová Novotná
auditor
číslo oprávnění 1682

Dle vyhlášky č. 504/2002 Sb.

ROZVAHA pro nevýdělečné organizace

v plném rozsahu

ke dni 31.12.2021

(v celých tisících Kč)

IČO
2 8 6 4 7 9 1 2

Název a sídlo účetní jednotky

Iskérka o.p.s.

Chodská 534
Rožnov pod Radhoštěm
75661

Označení a	AKTIVA b	Stav k prvnímu dni účetního období 1	Stav k poslednímu dni účetního období 2
A.	Dlouhodobý majetek celkem (A.I. + A.II. + A.III. + A.IV.)	588	459
A. I.	Dlouhodobý nehmotný majetek celkem (součet A.I.1. až A.I.7.)	0	0
1.	Nehmotné výsledky výzkumu a vývoje	0	0
2.	Software	0	0
3.	Ocenitelná práva	0	0
4.	Drobný dlouhodobý nehmotný majetek	0	0
5.	Ostatní dlouhodobý nehmotný majetek	0	0
6.	Nedokončený dlouhodobý nehmotný majetek	0	0
7.	Poskytnuté zálohy na dlouhodobý nehmotný majetek	0	0
A. II.	Dlouhodobý hmotný majetek celkem (součet A.II.1. až A.II.10.)	1 493	1 665
1.	Pozemky	0	0
2.	Umělecká díla, předměty a sbírky	14	14
3.	Stavby	0	0
4.	Hmotné movité věci a jejich soubory	1 479	1 651
5.	Pěstítelcké celky trvalých porostů	0	0
6.	Dospělá zvířata a jejich skupiny	0	0
7.	Drobný dlouhodobý hmotný majetek	0	0
8.	Ostatní dlouhodobý hmotný majetek	0	0
9.	Nedokončený dlouhodobý hmotný majetek	0	0
10.	Poskytnuté zálohy na dlouhodobý hmotný majetek	0	0
A. III.	Dlouhodobý finanční majetek celkem (součet A.III.1. až A.III.6.)	0	0
1.	Podíly - ovládaná nebo ovládající osoba	0	0
2.	Podíly - podstatný vliv	0	0
3.	Dluhové cenné papíry držené do splatnosti	0	0
4.	Zápůjčky organizačním složkám	0	0
5.	Ostatní dlouhodobé zápůjčky	0	0
6.	Ostatní dlouhodobý finanční majetek	0	0



IČ: 28647912

Označení a	AKTIVA b	Stav k prvnímu dni účetního období 1	Stav k poslednímu dni účetního období 2
A. IV.	Oprávky k dlouhodob. majetku celkem (součet A.IV.1 až A.IV.11.)	-905	-1 206
1.	Oprávky k nehmotným výsledkům výzkumu a vývoje	0	0
2.	Oprávky k softwaru	0	0
3.	Oprávky k ocenitelným právům	0	0
4.	Oprávky k drobnému dlouhodobému nehmotnému majetku	0	0
5.	Oprávky k ostatnímu dlouhodobému nehmotnému majetku	0	0
6.	Oprávky ke stavbám	0	0
7.	Oprávky k samostatným hmotným movitým věcem a souborům hmotných movitých věcí	-905	-1 206
8.	Oprávky k pěstitelským celkům trvalých porostů	0	0
9.	Oprávky k základnímu stádu a tažným zvířatům	0	0
10.	Oprávky k drobnému dlouhodobému hmotnému majetku	0	0
11.	Oprávky k ostatnímu dlouhodobému hmotnému majetku	0	0
B.	Krátkodobý majetek celkem (B.I. + B.II. + B.III. + B.IV.)	1 433	1 263
B. I.	Zásoby celkem (součet B.I.1. až B.I.9.)	0	0
1.	Materiál na skladě	0	0
2.	Materiál na cestě	0	0
3.	Nedokončená výroba	0	0
4.	Polotovary vlastní výroby	0	0
5.	Výrobky	0	0
6.	Mladá a ostatní zvířata a jejich skupiny	0	0
7.	Zboží na skladě a v prodejnách	0	0
8.	Zboží na cestě	0	0
9.	Poskytnuté zálohy na zásoby	0	0
B. II.	Pohledávky celkem (součet B.II.1. až B.II.19.)	138	419
1.	Odběratelé	0	0
2.	Směnky k inkasu	0	0
3.	Pohledávky za eskontované cenné papíry	0	0
4.	Poskytnuté provozní zálohy	94	88
5.	Ostatní pohledávky	5	0
6.	Pohledávky za zaměstnanci	0	0
7.	Pohledávky za institucemi sociálního zabezpečení a veřejného zdravotního pojištění	0	0
8.	Daň z příjmů	0	0
9.	Ostatní přímé daně	0	0
10.	Daň z přidané hodnoty	0	0



IČ: 28647912

Označení a	AKTIVA b	Stav k prvnímu dni účetního období 1	Stav k poslednímu dni účetního období 2
11.	Ostatní daně a poplatky	5	0
12.	Nároky na dotace a ostatní zúčtování se státním rozpočtem	0	331
13.	Nároky na dotace a ostatní zúčtování s rozpočtem orgánů územních samosprávných celků	0	0
14.	Pohledávky za společníky sdruženými ve společnosti	0	0
15.	Pohledávky z pevných termínovaných operací a opcí	0	0
16.	Pohledávky z vydaných dluhopisů	0	0
17.	Jiné pohledávky	0	0
18.	Dohadné účty aktivní	34	0
19.	Opravná položka k pohledávkám	0	0
B. III.	Krátkodobý finanční majetek celkem (součet B.III.1. až B.III.7.)	1 266	814
1.	Peněžní prostředky v pokladně	8	8
2.	Ceniny	0	0
3.	Peněžní prostředky na účtech	1 258	806
4.	Majetkové cenné papíry k obchodování	0	0
5.	Dluhové cenné papíry k obchodování	0	0
6.	Ostatní cenné papíry	0	0
7.	Peníze na cestě	0	0
B. IV.	Jiná aktiva celkem (součet B.IV.1. až B.IV.2.)	29	30
1.	Náklady příštích období	29	30
2.	Příjmy příštích období	0	0
	AKTIVA CELKEM (A. + B.)	2 021	1 722



IČ: 28647912


Označení a	PASIVA b	Stav k prvnímu dni účetního období 3	Stav k poslednímu dni účetního období 4
A.	Vlastní zdroje celkem (A.I. + A.II.)	1 473	1 151
A. I.	Jmění celkem (A.I.1. + A.I.2. + A.I.3.)	1 472	1 151
1.	Vlastní jmění	574	273
2.	Fondy	898	878
3.	Oceňovací rozdíly z přecenění finančního majetku a závazků	0	0
A. II.	Výsledek hospodaření celkem (A.II.1. + A.II.2. + A.II.3.)	1	0
1.	Účet výsledku hospodaření	1	0
2.	Výsledek hospodaření ve schvalovacím řízení	0	0
3.	Nerozdělený zisk, neuhrazená ztráta minulých let	0	0
B.	Cizí zdroje celkem (B.I. + B.II. + B.III. + B.IV.)	548	571
B. I.	Rezervy celkem (B.I.1.)	0	0
1.	Rezervy	0	0
B. II.	Dlouhodobé závazky celkem (součet B.II.1. až B.II.7.)	0	0
1.	Dlouhodobé úvěry	0	0
2.	Vydané dluhopisy	0	0
3.	Závazky z pronájmu	0	0
4.	Přijaté dlouhodobé zálohy	0	0
5.	Dlouhodobé směnky k úhradě	0	0
6.	Dohadné účty pasivní	0	0
7.	Ostatní dlouhodobé závazky	0	0
B. III.	Krátkodobé závazky celkem (součet B.III.1. až B.III.23.)	547	567
1.	Dodavatelé	19	22
2.	Směnky k úhradě	0	0
3.	Přijaté zálohy	0	0
4.	Ostatní závazky	3	0
5.	Zaměstnanci	203	204
6.	Ostatní závazky vůči zaměstnancům	0	0
7.	Závazky k institucím sociálního zabezpečení a veřejného zdravotního pojištění	116	103
8.	Daň z příjmů	0	0
9.	Ostatní přímé daně	33	14
10.	Daň z přidané hodnoty	0	0
11.	Ostatní daně a poplatky	0	0
12.	Závazky ze vztahu k státnímu rozpočtu	79	136
13.	Závazky ze vztahu k rozpočtu orgánů územních samosprávních celků	0	0
14.	Závazky z upsaných nesplacených cenných papírů a podílů	0	0



IČ: 28647912

Označení a	PASIVA b	Stav k prvnímu dni účetního období 3	Stav k poslednímu dni účetního období 4
15.	Závazky ke společníkům sdruženým ve společnosti	0	0
16.	Závazky z pevných termínovaných operací a opcí	0	0
17.	Jiné závazky	0	0
18.	Krátkodobé úvěry	0	0
19.	Eskontní úvěry	0	0
20.	Vydané krátkodobé dluhopisy	0	0
21.	Vlastní dluhopisy	0	0
22.	Dohadné účty pasivní	94	88
23.	Ostatní krátkodobé finanční výpomoci	0	0
B. IV.	Jiná pasiva celkem (součet B.IV.1. až B.IV.2.)	1	4
1.	Výdaje příštích období	1	4
2.	Výnosy příštích období	0	0
	PASIVA CELKEM (A. + B.)	2 021	1 722



Sestaveno dne: 29.5.2022	Podpisový záznam statutárního orgánu účetní jednotky nebo podpisový záznam fyzické osoby, která je účetní jednotkou 
Právní forma účetní jednotky Obecně prospěšná společnost	Osoba odpovědná za účetnictví (jméno a podpis) Mgr. Alena Jbaili
Předmět podnikání Ostatní ambulantní nebo terénní sociální služby	Osoba odpovědná za účetní závěrku (jméno a podpis) Mgr. Alena Jbaili tel.: linka:

Dle vyhlášky č. 504/2002 Sb.

VÝKAZ ZISKU A ZTRÁTY pro nevýdělečné organizace

v plném rozsahu

ke dni 31.12.2021

(v celých tisících Kč)

IČO
2 8 6 4 7 9 1 2

Název a sídlo účetní jednotky

Iskérka o.p.s.

Chodská 534
Rožnov pod Radhoštěm
75661

Označení a	NÁKLADY b	Činnost		
		hlavní 1	hospodářská 2	celkem 3
A.I.	Spotřebované nákupy a nakupované služby (součet A.I.1. až A.I.6.)	1 333		1 333
1.	Spotřeba materiálu, energie a ostatních neskladovaných dodávek	695		695
2.	Prodané zboží	0		0
3.	Opravy a udržování	145		145
4.	Náklady na cestovné	10		10
5.	Náklady na reprezentaci	2		2
6.	Ostatní služby	481		481
A.II.	Změny stavu zásob vlastní činnosti a aktivace (součet A.II.7. až A.II.9.)	0		0
7.	Změna stavu zásob vlastní činnosti	0		0
8.	Aktivace materiálu, zboží a vnitroorganizačních služeb	0		0
9.	Aktivace dlouhodobého majetku	0		0
A.III.	Osobní náklady (součet A.III.10. až A.III.14.)	3 812		3 812
10.	Mzdové náklady	2 890		2 890
11.	Zákonné sociální pojištění	922		922
12.	Ostatní sociální pojištění	0		0
13.	Zákonné sociální náklady	0		0
14.	Ostatní sociální náklady	0		0
A.IV.	Daně a poplatky (A.IV.15.)	0		0
15.	Daně a poplatky	0		0
A.V.	Ostatní náklady (součet A.V.16. až A.V.22.)	61		61
16.	Smluvní pokuty, úroky z prodlení, ostatní pokuty a penále	0		0
17.	Odpis nedobytné pohledávky	0		0
18.	Nákladové úroky	0		0
19.	Kursově ztráty	0		0
20.	Dary	5		5
21.	Manka a škody	56		56
22.	Jiné ostatní náklady	0		0




Označení a	NÁKLADY b	Činnost		
		hlavní 1	hospodářská 2	celkem 3
A.VI.	Odpisy, prodaný majetek, tvorba a použití rezerv a opravných položek (součet A.VI.23. až A.I.27.)	0		0
23.	Odpisy dlouhodobého majetku	0		0
24.	Prodaný dlouhodobý majetek	0		0
25.	Prodané cenné papíry a podíly	0		0
26.	Prodaný materiál	0		0
27.	Tvorba a použití rezerv a opravných položek	0		0
A.VII.	Poskytnuté příspěvky (A.VII.28.)	0		0
28.	Poskytnuté členské příspěvky a příspěvky zúčtované mezi organizačními složkami	0		0
A.VIII.	Daň z příjmů (A.VIII.29.)	0		0
29.	Daň z příjmů	0		0
	NÁKLADY CELKEM (A.I. + A.II. + A.III. + A.IV. + A.V. + A.VI. + A.VII. + A.VIII.)	5 206		5 206



28647912

Označení a	VÝNOSY b	Činnost		
		hlavní 1	hospodářská 2	celkem 3
B.I.	Provozní dotace (B.I.1.)	4 848		4 848
1.	Provozní dotace	4 848		4 848
B.II.	Přijaté příspěvky (součet B.II.2. až B.II.4.)	318		318
2.	Přijaté příspěvky zúčtované mezi organizačními složkami	0		0
3.	Přijaté příspěvky (dary)	318		318
4.	Přijaté členské příspěvky	0		0
B.III.	Tržby za vlastní výkony a za zboží	32		32
B.IV.	Ostatní výnosy (součet B.VI.5. až B.VI.10.)	8		8
5.	Smluvní pokuty, úroky z prodlení, ostatní pokuty a penále	0		0
6.	Platby za odepsané pohledávky	0		0
7.	Výnosové úroky	0		0
8.	Kursově zisky	0		0
9.	Zúčtování fondů	0		0
10.	Jiné ostatní výnosy	8		8
B.V.	Tržby z prodeje majetku (součet B.V.11. až B.V.15.)	0		0
11.	Tržby z prodeje dlouhodobého nehmotného a hmotného majetku	0		0
12.	Tržby z prodeje cenných papírů a podílů	0		0
13.	Tržby z prodeje materiálu	0		0
14.	Výnosy z krátkodobého finančního majetku	0		0
15.	Výnosy z dlouhodobého finančního majetku	0		0
VÝNOSY CELKEM (B.I. + B.II. + B.III. + B.IV. + B.V.)		5 206		5 206
C.	Výsledek hospodaření před zdaněním	0		0
D.	Výsledek hospodaření po zdanění	0		0



Sestaveno dne: 29.5.2022	Podpisový záznam statutárního orgánu účetní jednotky nebo podpisový záznam fyzické osoby, která je účetní jednotkou 
Právní forma účetní jednotky Veřejně prospěšná společnost	Osoba odpovědná za účetnictví (jméno a podpis) Mgr. Alena Jbaili
Předmět podnikání Ostatní ambulantní nebo terénní sociální služby	Osoba odpovědná za účetní závěrku (jméno a podpis) Mgr. Alena Jbaili tel.: linka:

Příloha k účetní závěrce dle § 30 vyhl. č. 504/2002 Sb.

Údaje o účetní jednotce

Název a sídlo účetní jednotky : Iskérka o.p.s.
Chodská 534, 75661 Rožnov pod Radhoštěm
IČ: 28647912
Zapsána do Rejstříku obecně prospěšných společností vedeného u KS v Ostravě dne:
27.01.2011 - spisová značka: O 300
Právní forma: obecně prospěšná společnost
Předmět činnosti: Ostatní ambulantiční nebo terénní sociální služby
Statutární orgán: Mgr. Alena Jbaili - ředitelka
Zakladatel: p. Blanka Ammann
Účetní období: 1.1. 2021 – 31.12.2021
Rozvahový den: 31.12.2021
Datum sestavení účetní závěrky: 29.5.2022

Použité obecné účetní zásady a metody

Účetní zásady

Účetní závěrka byla sestavena na základě účetnictví společnosti vedeného v souladu se zákonem č. 563/1991 Sb., o účetnictví v platném znění a v souladu s vyhláškou č. 504/2002 Sb., kterou se stanoví obsah účetní závěrky pro účetní jednotky, u kterých hlavním předmětem činnosti není podnikání.

Účetnictví respektuje obecné účetní zásady, především zásadu účtování ve věcné a časové souvislosti, zásadu opatrnosti a předpoklad o schopnosti účetní jednotky pokračovat ve svých aktivitách.

Oceňování majetku a závazků

1. Dlouhodobý hmotný a nehmotný majetek

Dlouhodobý hmotný majetek je majetek, jehož pořizovací cena je vyšší než 40 tis Kč a doba použitelnosti je delší než 1 rok.

Dlouhodobý nehmotný majetek je majetek, jehož pořizovací cena je vyšší než 60 tis Kč a doba využitelnosti je delší než 1 rok.

Nakoupený dlouhodobý hmotný a nehmotný majetek je oceněn pořizovacími cenami.

2. Zásoby

Účetní jednotka zásoby nepořizuje a o zásobách neúčtuje.

Stanovení úprav hodnot majetku



1. Odpisování majetku

Dlouhodobý hmotný majetek je odepisován účetními odpisy, které jsou rovny rovnoměrným daňovým odpisům. U majetku pořízeného z dotace je na vrub jmění účtováno o jeho snížení zjištěném z vypočtených odpisů přepočtených v poměru výše poskytnuté dotace k celkové pořizovací ceně majetku. Takto zjištěná částka je rovněž účtována ve prospěch účtu účtové skupiny 55 (odpisy).

Dlouhodobý nehmotný majetek účetní jednotka nevlastní.

2. Opravné položky

Opravné položky účetní jednotka netvoří.

Přepočet údajů v cizích měnách

V účetním období účetní jednotka o účetních případech v cizích měnách v roce 2021 neúčtovala.

Informace doplňující a rozvádějící položky v účetních výkazech

Informace o účetních jednotkách, ve kterých je účetní jednotka společníkem s neomezeným ručením:

– netýká se účetní jednotky

Informace o účetních jednotkách, v nichž účetní jednotka sama nebo prostřednictvím třetí osoby jedná jejím jménem a na její účet drží podíl:

– netýká se účetní jednotky

Informace o jednotlivých položkách dlouhodobého hmotného majetku

Druh majetku	Stav k 1.1.2021		Přirůstek/ Úbytek	Stav k 31.12.2021	
	Poř. cena	Oprávký		Poř. cena	Oprávký
Sam. movité věci	1 479	905	+172	1 651	1 206
Umělecká díla, předměty a sbírky	14		0	14	

Údaje jsou v tis. Kč

Přehled splatných dluhů pojistného na sociálním zabezpečení a příspěvku na státní politiku zaměstnanosti, přehled splatných dluhů veřejného zdravotního pojištění a evidované daňové nedoplatky:

– netýká se účetní jednotky,

Účetní jednotka k 31.12.2021 eviduje pouze závazky, u nichž splatnost uplyne v měsíci lednu 2022. V tomto termínu byly tyto závazky v plné výši také uhrazeny.

Závazky s dobou splatnosti delší než 5 let:

– netýká se účetní jednotky

Závazky a dluhy neuvedené v rozvaze:

– netýká se účetní jednotky

Pohledávky s dobou splatnosti delší než 5 let:

– netýká se účetní jednotky



Členění výsledku hospodaření:

Vykázaný hospodářský výsledek dosáhla účetní jednotka z hlavní činnosti. V roce 2021 účetní jednotka hospodářskou činnost nevykonávala.

Počet pracovníků, mzdové a osobní náklady :

Přepočtený počet pracovníků	Mzdové náklady	Ostatní zákonné sociální náklady
7 osob	2 890	922

Údaje jsou v tis. Kč

Odměny a funkční požitky členům řídicích a kontrolních orgánů :

– netýká se účetní jednotky

Účast členů řídicích, kontrolních nebo správních orgánů účetní jednotky a jejich rodinných příslušníků v osobách, s nimiž účetní jednotka uzavřela obchodní smlouvy nebo jiné smluvní vztahy:

– netýká se účetní jednotky

Výše záloh, závdavků, zápůjček a úvěrů poskytnutých členům řídicích, kontrolních a správních orgánů:

– netýká se účetní jednotky

Způsob zjištění základu daně z příjmů:

Účetní jednotka pro stanovení základu daně z příjmů využívá široký základ daně – to značí, že vychází z celkového vykázaného výsledku hospodaření, který upravuje o položky zvyšující či snižující základ daně, od takto zjištěné daně dále odečítá slevy na dani dle zákona č. 586/1992 Sb., o daních z příjmů

V minulém účetním období účetní jednotka využila daňových úlev dle § 20, odst. 7 zákona č. 586/1992 Sb., o daních z příjmů.

Přijaté dotace

Provozní dotace

V roce 2021 obdržela účetní jednotka provozní dotace na krytí výdajů spojených s hlavní činností organizace.

Poskytovatel dotace	Účel dotace - program	Poskytnutá částka
Zlínský kraj – OP Zaměstnanost	Podpora a rozvoj sociálních služeb ve ZK pro rok 2021	3 023
Zlínský kraj	Zajištění dostupnosti soc. služeb na území ZK	416
MPSV ČR	Finanční ohodnocení pracovníků v souvislosti s COVID_19	165
MPSV ČR	Financování zvýšených provozních nákladů v souvislosti s COVID_19	26
MPSV ČR – OP Zaměstnanost	Zvýšení dostupnosti soc. služby a rozšíření kapacity Iskérka – soc. rehabilitace	395



MMR ČR	Obnova a zkvalitnění zázemí pro poskytnutí soc. služby II	34
Sdružení Mikroregion Rožnovsko	Finanční podpora za závazek poskytování soc. služby	120
Sdružení Mikroregion Rožnovsko	Podpora aktivit a služeb v sociální oblasti	12
Město Valašské Meziříčí	Dotace z rozpočtu města v oblasti sociálních a zdravotních služeb	10

Údaje jsou v tis. Kč

Z obdržенých dotačních prostředků byla částka 34 tis. Kč (Obnova a zkvalitnění zázemí pro poskytnutí soc. služby II – 1. etapa) použita na krytí výdajů vynaložených v roce 2020.

Účetní jednotce dále vznikla povinnost vrátit nevyčerpanou část dotace poskytnuté ZK v rámci programu Zajištění dostupnosti soc. služeb na území ZK ve výši 99 tis. Kč.

Do výnosů roku 2021 byly dále zahrnuty částky, které účetní jednotka dle platných smluv nárokuje k proplacení -

- v programu Zvýšení dostupnosti soc. služby a rozšíření kapacity Iskérka – soc. rehabilitace v částce 449 tis. Kč
- v programu Obnova a zkvalitnění zázemí pro poskytnutí soc. služby II – 2. etapa v částce 331 tis. Kč

Dotace na pořízení dlouhodobého majetku

V roce 2021 byla účetní jednotce vyplacena dotace poskytována MMR ČR ve výši 427 tis. Kč na pořízení dlouhodobého majetku, který byl pořízen v roce 2020 v rámci projektu Obnova a zkvalitnění zázemí pro poskytnutí soc. služby II – 1. etapa.

Na dlouhodobý majetek pořízený v roce 2021 v rámci programu Obnova a zkvalitnění zázemí pro poskytnutí soc. služby II – 2. etapa nárokuje dle platné smlouvy účetní jednotka dotaci ve výši 163 tis. Kč.

Přijaté dary

Dary celkem	Dary fyzických osob	Dary právnických osob
297	132	165

Údaje jsou v tis. Kč

Přijaté dary jsou zúčtovány ve prospěch fondu organizace, na vrub tohoto fondu je také účtováno o jejich užití.

Informace o veřejných sbírkách:

Veřejné sbírky nebyly v účetním období organizovány.

Vypořádání hospodářského výsledku minulého období

Hospodářský výsledek roku 2020 ve výši 657,91 Kč byl zúčtován ve prospěch fondu nerozděleného hospodářského výsledku.

V Rožnově pod Radhoštěm dne 29.5.2022

Mgr. Alena Jbaili
ředitelka










Výroční zpráva 2021



Iskerka o.p.s.

Chodská 534, 756 61 Rožnov p. R.

tel.: 774 274 800, IČ: 28647912, DIČ: CZ28647912

bankovní spojení: 2100364177/2010

e-mail: info@iskerka.cz ; web: www.iskerka.cz

datová schránka: ID a49sup9

Texty: pracovníci Iskerky o.p.s.

Foto: vlastní

Grafické zpracování: Petr Zetek

www.iskerka.cz